

**Министерство образования и науки Хабаровского края
Краевое государственное бюджетное образовательное учреждение
«Хабаровский краевой центр внешкольной работы «Созвездие»**



УТВЕРЖДЕНО
Генеральный директор
КГБОУ ДО ХКЦВР Созвездие
/ А.Е. Волостникова

Приказ № 01-09/631 от 23.12.2019 г.

Основная образовательная программа
КГБОУ
«Хабаровский краевой центр внешкольной работы «Созвездие»
на 2020 год

2020 г.

Структура основной образовательной программы

| I Целевой раздел | | |
|-----------------------------------|---|-------|
| 1.1 | Аналитический отчет о деятельности Центра | 3-42 |
| 1.2 | Общая характеристика Программы | 42-45 |
| 1.3 | Содержательная модель образовательной программы по направленностям обучения | 46-49 |
| II. Организационный раздел | | |
| 2.1 | Учебный план | 49-51 |
| 2.2 | Психологическое сопровождение образовательного процесса | 51-54 |
| 2.3 | Система мониторинга образовательной программы «Созвездия» | 54-56 |

1.1. АНАЛИТИЧЕСКИЙ ОТЧЕТ О ДЕЯТЕЛЬНОСТИ ЦЕНТРА

1.1.1. Характеристика деятельности Центра

Краевое государственное бюджетное образовательное учреждение «Хабаровский краевой центр внешкольной работы «Созвездие» (далее - Центр) – краевое государственное учреждение создано на основании постановления Главы администрации Хабаровского края от 27.08.2001 г. № 366 «О создании краевого государственного учреждения «Краевой детский центр «Созвездие». В дальнейшем сменен учредитель на министерство образования и науки Хабаровского края, соответственно изменены наименование и основные приоритеты деятельности Центра.

Предметом деятельности Центра является реализация дополнительных общеобразовательных программ, программ общего образования и мероприятий в период нахождения обучающихся в Центре; организация детского, молодежного, семейного отдыха и оздоровления в дружинах Центра; создание условий, необходимых для совместного отдыха детей и родителей (законных представителей); проведение оздоровительных и профилактических мероприятий по организации досуга и занятости детей и молодежи; методическое сопровождение по направлениям работы Центра для заинтересованных организаций, в том числе проведение семинаров, тренингов, мастер-классов; оказание методической помощи педагогическим коллективам организаций, осуществляющих образовательную деятельность, в организации и обеспечении каникулярного отдыха; реализация дополнительных профессиональных программ; организация проведения краевых программ подготовки кадров для организаций отдыха и оздоровления в каникулярный и внеканикулярный периоды; проведение информационных мероприятий, участие в информационных мероприятиях для информирования о деятельности Центра.

С 2011 года Центр осуществляет функции по частичной оплате стоимости путевок в загородные детские оздоровительные лагеря Хабаровского края в пределах переданных министерством образования и науки края полномочий.

Целью деятельности Центра является развитие активной жизненной позиции, стимулирование процессов личностного саморазвития обучающихся за счет формирования и развития их творческих способностей, удовлетворения их индивидуальных потребностей в интеллектуальном, нравственном и физическом совершенствовании, формирования культуры здорового и безопасного образа жизни, укрепления здоровья, а также организации их свободного времени в индивидуально-значимых и социально-ценных видах деятельности; обеспечение адаптации детей к жизни в обществе, профессиональной ориентации, а также выявление и поддержка детей, проявивших выдающиеся способности, а также добившихся успехов в учебной, научной (научно-исследовательской),

творческой и физкультурно-спортивной деятельности; реализация дополнительных образовательных программ и услуг в интересах личности, общества, государства.

Коллектив КГБОУ КДЦ Созвездие в 2019 году продолжал работу над реализацией основной цели учреждения: *образование интеллектуально здорового, нравственно и духовно зрелого подрастающего поколения, имеющего активную гражданскую позицию и стремление внести личный вклад в решение проблем развивающейся России, в становление Дальневосточного региона.*

Реализация задач учреждения осуществляется через программную деятельность и проектное управление.

В соответствии с Программой развития Центра до 2020 г. основными задачами деятельности в 2019 году были:

- повышение вариативности и доступности образовательно-оздоровительного отдыха;
- помощь школьникам в профессиональном самоопределении, раскрытии талантов и способностей и в том числе посредством включения их в проектную и исследовательскую деятельность;
- создание и развитие здоровьесберегающей образовательной среды;
- повышение открытости образовательной системы ХКЦВР Созвездие (информационной, организационной и развитие внешних связей);
- развитие кадрового потенциала.

В связи с вышеуказанным работа учреждения была направлена на:

- создание необходимых условий для личностного, интеллектуального и физического развития, профессионального самоопределения детей и подростков в программах краевых профильных смен;
- обновление содержания, организационных форм, технологий и методов дополнительного образования детей для получения метапредметного результата;
- разработка и апробирование новых образовательно-оздоровительных проектов и программ;
- оказание методической поддержки исследований и разработок в области дополнительного образования детей и подростков;
- повышение профессиональной компетентности педагогических работников в соответствии с современными направлениями системы образования;
- расширение системы социального партнерства, включая в нее структуры производства для получения нового образовательного опыта.

Слаженная работа структурных подразделений учреждения позволяет реализовать поставленные Учредителем задачи.

1.1.2. Предоставление дополнительного образования детям в учреждениях дополнительного образования в части проведения профильных смен

Образовательная система КГБОУ КДЦ Созвездие (далее по тексту Центр) осуществляет ряд функций: личностно-созидательную, социально-пропедевтическую и социально-превентивную. Степень их реализации характеризует как качество, эффективность деятельности учреждения в целом, так и каждого ее структурного элемента: педагогического взаимодействия, деятельность педагога и воспитанника, содержание образования, методы, формы и средства образования. Функции также являются исходным основанием для проектирования, анализа и непосредственной практики педагогической деятельности.

Предназначение учреждения, приоритеты развития, цели и стратегии Центра определяются коллегиально на основе решения педагогического совета.

Основными направлениями деятельности Центра в сфере воспитания и образования в 2019 году стали:

- разработка и реализация программ краевых профильных смен;
- инновационно-педагогическая деятельность;
- методическая деятельность;
- обучающая деятельность;
- реализация программы профессионального обучения – программы профессиональной подготовки по должности «вожатый»;
- психолого-педагогическая деятельность;
- информационно-издательская деятельность;
- развитие профессионального потенциала педагогического коллектива;
- распространение опыта работы;
- реализация краевых мероприятий.

За 2019 год в дружинах Созвездие и им. В. Бонивура реализовано 28 программ краевых профильных смен, что не изменило показатели по сравнению с 2018 годом.

В соответствии с Положением о порядке подбора детей в дружины КГБОУ КДЦ Созвездие в 2019 году учреждением были проведены смены, направленные на развитие одаренных детей в рамках программ, финансируемые из средств, направленных на выполнение государственного задания во внеканикулярный период, а также смены, проводимые в каникулярный период, цель которых организация досуга, обучение основам проектного мышления за счет средств родителей.

В дружине «Созвездие» во внеканикулярный период было реализовано 14 краевых профильных смен: «Звёздная лига», «Крылья-1», «МатКод-2019», «Перспектива», «Ген лидера», «Созвездие Skills», «Безопасное колесо», «Погружение», «Чемпионы», «Пленэр», «Хак-Трек27», «#Облако27», «Мы - 47°57'36''», «Новый год в Созвездии» и 10 смен в каникулярный период:

«Семья на каникулах», «Созвездие собирает друзей» - 2 сезона, «Мультиленд-1», «Мультиленд-2», «Цивилизация», «Аэроакадемия» (в том числе «Аэроакадемия-Экомир», «Аэроакадемия-Символ», «Аэроакадемия-Clever» «Крылья-2»), «Сенсация», «#Киношка», «КВН» (в том числе «КВН Kids»).

В дружине им. Бонивура в летний период проведены 4 краевых профильных смены: «Голос юности», «Территория», «Остров приключений», «Время героев».

Таблица 1. Востребованность путевок на краевые профильные смены в 2019 году

| № | Смена | 2019 год | | Разница |
|----|--|------------------------------|------------------------------|------------------|
| | | план | факт | |
| 1 | «Семья на каникулах» | 200 | 190 | -10 |
| 2 | «Звездная лига» | 70 | 70 | 0 |
| 3 | «Перспектива» | 20 | 19 | -1 |
| 4 | «Крылья - 1» | 20 | 20 | 0 |
| 5 | «МатКод» | 50 | 50 | 0 |
| 6 | «Ген лидера» | 150 | 147 | -3 |
| 7 | «Созвездие - Skills» | 150 | 178 | +28 |
| 8 | «Созвездие» собирает друзей» | 200 | 239 | +39 |
| 9 | «Безопасное колесо» | 99 | 99 | 0 |
| 10 | «Мульти ленд - 1» | 207 | 207 | 0 |
| 11 | «Мульти ленд -2» | 417 | 417 | 0 |
| 12 | «Цивилизация» | 426 | 426 | 0 |
| 13 | «Сенсация» | 120 | 120 | 0 |
| 14 | «Аэроакадемия» в том числе: «Аэроакадемия – Экомир» «Аэроакадемия – Символ » «Аэроакадемия – Clever» «Крылья - 2» | 250 61 50 119 20 | 250 61 50 119 20 | 0 0 0 0 |
| 15 | «Созвездие - Skills» | 150 | 178 | +28 |
| 16 | «Созвездие» собирает друзей» | 200 | 239 | +39 |
| 17 | «Безопасное колесо» | 99 | 99 | 0 |
| 18 | «Мульти ленд - 1» | 207 | 207 | 0 |
| 19 | «Мульти ленд -2» | 417 | 417 | 0 |
| 20 | «Цивилизация» | 426 | 426 | 0 |
| 21 | «Сенсация» | 120 | 120 | 0 |
| 22 | «Аэроакадемия» в том числе: «Аэроакадемия – Экомир» «Аэроакадемия – Символ » «Аэроакадемия – Clever» «Крылья - 2» | 250 61 50 119 20 | 250 61 50 119 20 | 0 0 0 0 |
| 23 | «Созвездие - Skills» | 150 | 178 | +28 |
| 24 | «Созвездие» собирает друзей» | 200 | 239 | +39 |
| 25 | «Безопасное колесо» | 99 | 99 | 0 |
| 26 | «Мульти ленд - 1» | 207 | 207 | 0 |

| | | | | |
|---------------------------|------------------|-------------|-------------|------------|
| 27 | «Мульти ленд -2» | 417 | 417 | 0 |
| 28 | «Цивилизация» | 426 | 426 | 0 |
| ИТОГО: | | 4484 | 4551 | +67 |
| В том числе: | | | | |
| - внеканикулярный период: | | 1194 | 1227 | 33 |
| - каникулярный период: | | 3290 | 3324 | 34 |

В 2019 году из 28 краевых профильных смен проведено 4 традиционных, 17 с обновлением игрового сюжета и 7 – новых.

По сравнению с 2018 годом в 2019 году уменьшилось количество традиционных программ на 3,6%, процент программ с обновлением в игровом сюжете повысился на 14,3%, реализуемых впервые – уменьшилось на 10,7%.

В 2019 году по модели образовательного центра «Сириус» были реализованы краевые профильные смены по направлениям «наука» («Перспектива», «Погружение», «МатКод-2019», «#Облако27», «Мы - 47°57'36''»), «искусство» («Пленэр»), «спорт» («Звездная лига», «Чемпионы»). Содержание программ смен способствовало выявлению, развитию и профессиональной поддержке одарённых детей, проявивших выдающиеся способности.

Таблица 2. Сравнительный анализ процентного соотношения программ смен по обновлению содержания

| № | Наименование показателя | 2017 г. | 2018 г. | 2019 г. |
|----|--|---------|---------|---------|
| 1. | Традиционные программы краевых профильных смен | 22,6% | 17,9% | 14,3% |
| 2. | Программы со значительным изменением игрового сюжета | 51,6% | 46,4% | 60,7% |
| 3 | Новые программы краевых профильных смен | 25,8% | 35,7% | 25% |

В соответствии с лицензией на ведение образовательной деятельности в 2019 году программы краевых профильных смен реализованы по шести направленностям: социально-педагогической, физкультурно-спортивной, художественной, технической, естественнонаучной, туристско-краеведческой.

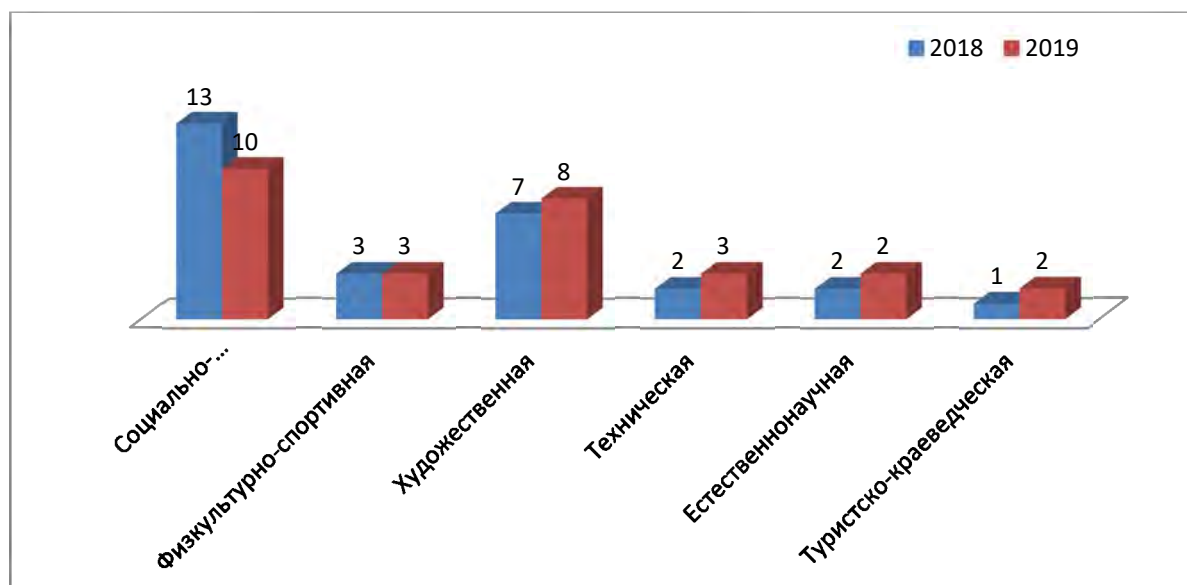
Количественный показатель смен по каждой направленности можно проанализировать из данных таблицы 3.

Таблица 3. Количественный показатель смен по направленности

| № | Направленность | Наименование программы | Количество программ |
|-------|--------------------------|---|---------------------|
| 1 | Социально-педагогическая | - «Семья на каникулах» (зима) - «Крылья-1» - «Созвездие Skills» - «Ген лидера» - «Безопасное колесо» - «Цивилизация» - «Остров приключений» - «Аэроакадемия» - «Созвездие собирает друзей» (весна) - «Созвездие собирает друзей» (осень) | 10 |
| 2 | Физкультурно-спортивная | - «Звездная лига» - «Время героев» - «Чемпионы» | 3 |
| 3 | Художественная | - «#КиноШка» - «Сенсация» - «Новый год в Созвездии» - «КВН» - «Пленэр» - «Мультиленд-1» - «Мультиленд-2» - «Голос юности» | 8 |
| 4 | Техническая | - «Перспектива» - «#Облако27» - «Мы - 47°57'36''» | 3 |
| 5 | Естественнонаучная | - «Погружение» - «МатКод» | 2 |
| 6 | Туристско-краеведческая | - «Хак-Трек27» - «Теггатория» | 2 |
| ИТОГО | | | 28 |

На основании проведённых маркетинговых исследований рынка наиболее популярных и востребованных направлений наполнения программ смен, в 2019 году изменены направленности некоторых программ смен, в связи с чем, наблюдается увеличение программ краевых профильных смен по технической и художественной направленностям.

Рисунок 1. Соотношение программ смен по направленностям за 2018-2019 годы



Общее количество участников краевых профильных смен в 2019 году составила 4551 человек, что по сравнению с 2018 (4674 человек) годом меньше на 2,63% и дало отрицательную динамику -123 человека.

Центр проводит мониторинг эффективности смен и работы педагогического персонала по принятым в учреждении показателям. Одним из основных показателей эффективности рассматривается сохранность контингента обучающихся в рамках программы смены.

Средняя сохранность контингента участников краевых профильных смен за 2019 год составляет 91,9 %.

Средняя сохранность контингента на краевых профильных сменах за 2019 год в комплексе «Созвездие» составила – 93 %, в дружине им. Бонивура – 85,8 %.

Исходя из указанного критерия, определяется уровень эффективности смены и планируется ее модернизация.

Таблица 4. Краевые профильные смены, лидирующие по сохранности контингента в 2019 году

| № | Название смены | Прибыло | Выбыло | Сохранность |
|---|--|---------|--------|-------------|
| 1 | Краевая профильная смена «Пленэр» | 52 | 1 | 98,1% |
| 2 | Краевая профильная смена «МатКод-2019» | 50 | 1 | 98% |
| 3 | Краевая профильная смена «Мы - 47°57'36''» | 50 | 1 | 98% |
| 4 | Краевая профильная смена «Созвездие собирает друзей» | 239 | 6 | 97,5% |

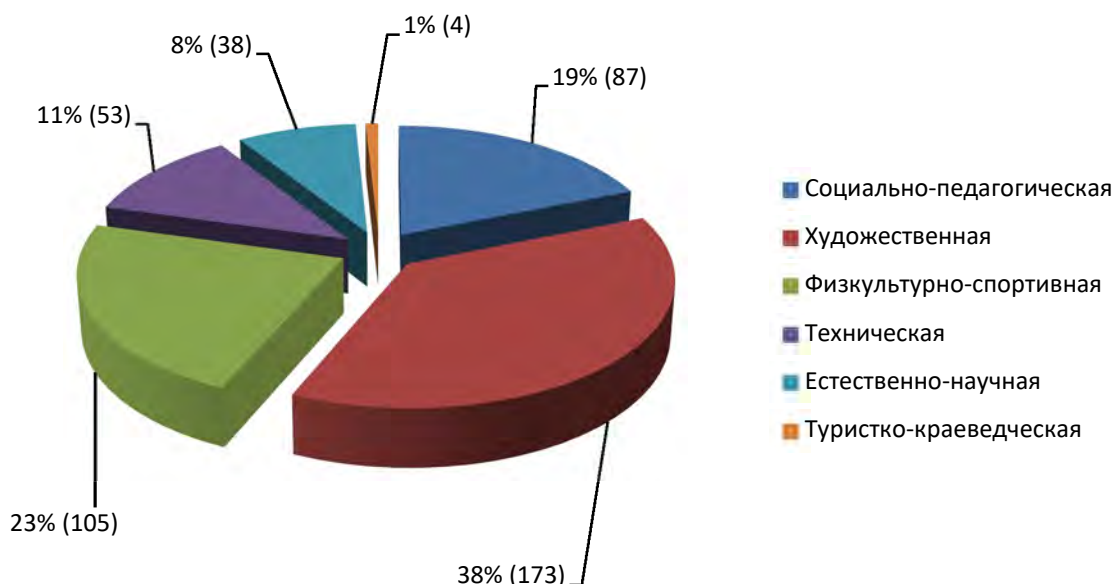
Опыт реализации данных краевых профильных смен открывает для Центра перспективы моделирования новых масштабных проектов, связанных с выявлением, обучением и поддержкой одаренных школьников, в том числе сетевого взаимодействия между образовательными организациями различных типов, направленного на достижение высоких результатов обучающихся в олимпиадах, конкурсах, исследовательской и проектной деятельности.

Образовательный процесс учреждения обеспечен дополнительными общеразвивающими программами, которые реализуются на краевых профильных сменах по направленностям: социально-педагогическая, естественнонаучная, художественная, физкультурно-спортивная, туристско-краеведческая, техническая.

Определение перечня программ дополнительного образования на смене и их содержания обусловлено:

- кадровым составом
- особенностью игрового сюжета и запросом смены
- наличием материально-технической базы дружины
- интересам и потребностям современных детей
- пониманием необходимости использования как современных, так и традиционных программ

Рисунок 2. Количество реализованных в 2019 году дополнительных общеобразовательных общеразвивающих программ по направленностям

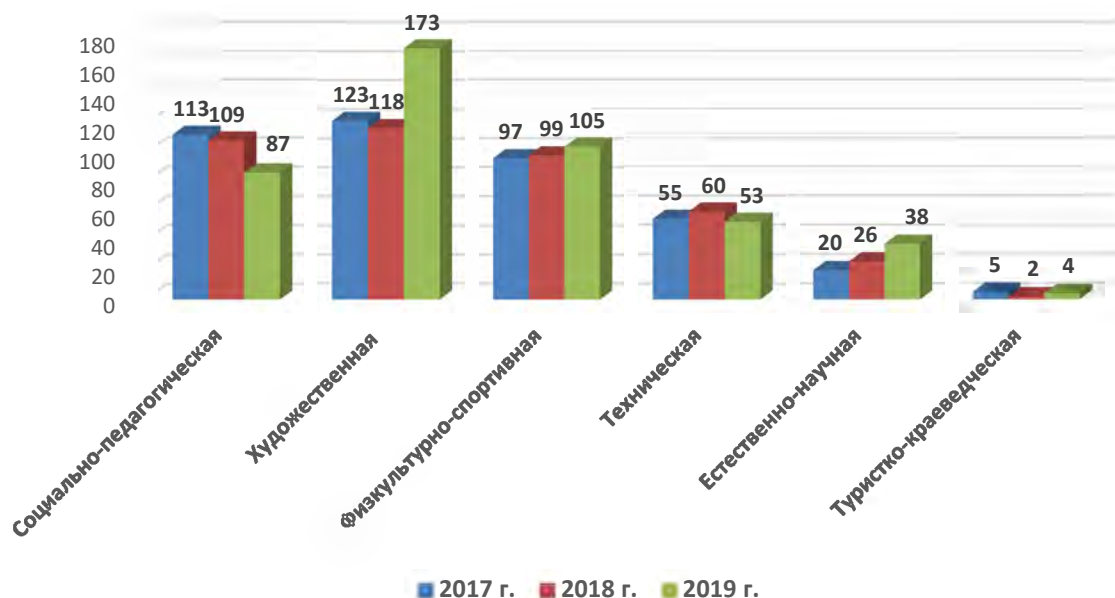


В дружинах «Созвездие» и им. В. Бонивура в течение 2019 года количество реализованных дополнительных общеобразовательных общеразвивающих программ в сравнении с 2017 и 2018 годами значительно увеличилось и составляет 460, что больше на 10,4 %. Это связано с увеличением количества профильных программ на смены для одаренных

детей и запросом на программы дополнительного образования. Специфика реализуемых программ сохраняется: краткосрочность (от 4 до 12 дней) и реализуемость в условиях временного детского коллектива (продолжительность смен от 7 до 18 дней). Содержание программ соответствует интересам и потребностям современных детей, специфике игрового сюжета смены, психофизическим и личностным особенностям каждой возрастной группы участников краевых профильных смен. Также программы составлены с учетом технических возможностей и природных условий дружин.

Все дополнительные общеобразовательные общеразвивающие программы прошли экспертизу, рассмотрены на заседании научно-методического совета и приняты к реализации решением педагогического совета.

Рисунок 3. 3. Соотношение реализованных в 2017-2019 годах дополнительных общеобразовательных общеразвивающих программ по направленностям



По-прежнему наибольшее количество программ реализуется по художественной (173), физкультурно-спортивной (105) и социально-педагогической (87) направленностям. В сравнении с 2017 и 2018 годами увеличилось количество программ художественной (на 41%), естественнонаучной (на 47%) и физкультурно-спортивной (на 7,6%) направленностях, что связано с запросом руководителей смен на программы дополнительного образования в связи с игровым сюжетом и увеличением количества проведенных смен этой направленности в летний период. В связи с открытием в этом году смены туристско-краеведческой направленности «Тетгатория» количество программ дополнительного образования этой направленности увеличилось. В связи с этим несколько уменьшилось

количество программ социально-педагогической (на 23%) и технической (на 3,6%).

Для обеспечения дополнительного образования детей и подростков для каждой смены разрабатывается и корректируется от 5 до 50 программ, разнообразие которых позволяет обучающимся приобрести устойчивую потребность в познании и творчестве, максимально реализовать себя, самоопределившись профессионально и личностно. Основанием для разработки новых и корректировки имеющихся программ становятся мониторинговые исследования по качеству ведения образовательной деятельности и изучению спроса и интересов участников краевых профильных смен.

В программах представлены современные идеи и актуальные направления развития техники, культуры, спорта, науки и социальной сферы. Содержание деятельности в них направлено на:

- создание условий для развития ребенка;
- обеспечение эмоционального благополучия детей и подростков;
- развитие мотивации к познанию и творчеству;
- приобщение обучающихся к общечеловеческим ценностям;
- создание условий для социального, культурного и профессионального самоопределения, творческой самореализации личности ребенка, ее интеграции в систему мировой и отечественной культур;
- интеллектуальное и духовное развитие личности;
- укрепление психического и физического здоровья.

Из общего количества дополнительных общеобразовательных программ, реализованных в 2019 году, авторские составляют 20,2%, экспериментальные – 65,9%, модифицированные – 11,7%. Для участников программ краевых профильных смен «Крылья - 1» и «Крылья - 2» разработано 10 дополнительных общеобразовательных общеразвивающих программ, которые адаптированы для детей с ограниченными возможностями здоровья, что составляет 2,2% от общего количества.

Таблица 5. Типы программ дополнительного образования, используемые на краевых профильных сменах в 2019 г.

| Смена | тип программы |
|-------|-----------------------|
| | Семья на каникулах |
| | Интеллект |
| | Олимпийское Созвездие |
| | Крылья - 1 |
| | Крылья - 2 |
| | Sozvezdie Skills |
| | ССД (весна) |
| | Безопасное колесо |
| | Крылья Леонардо |
| | Остров приключений |
| | Мульти ленд |
| | АэроАкадемия |
| | Крылья - 3 |
| | Манжарика |
| | Цивилизация |
| | Фристайл, Фитнес САМР |
| | #КиноШка |
| | КВН |
| | Время героев |
| | Пленэр |
| | ССД (осень) |
| | #Облако27, MatKod |
| | Хак-трек27 |
| | Новый год в Созвездии |
| | Итого |

| | | | | | | | | | | | | | | | | | | | | | | | | | |
|-------------------|----|---|----|---|---|----|----|---|----|----|----|----|---|----|----|----|---|----|----|---|----|----|---|----|-----|
| Авторские | 20 | 5 | 6 | 0 | 0 | 0 | 8 | 4 | 4 | 4 | 4 | 9 | 0 | 3 | 8 | 5 | 3 | 18 | 2 | 0 | 6 | 2 | 2 | 6 | 119 |
| Экспериментальные | 15 | 2 | 9 | 0 | 0 | 18 | 5 | 3 | 15 | 2 | 13 | 34 | 0 | 5 | 20 | 13 | 1 | 11 | 11 | 8 | 8 | 16 | 3 | 4 | 216 |
| Модифицированные | 3 | 0 | 7 | 0 | 0 | 0 | 3 | 0 | 5 | 6 | 4 | 7 | 0 | 6 | 4 | 5 | 0 | 4 | 5 | 0 | 1 | 0 | 1 | 2 | 63 |
| Адаптированные | 0 | 0 | 0 | 7 | 7 | 0 | 0 | 0 | 0 | 0 | 0 | 0 | 2 | 0 | 0 | 0 | 0 | 0 | 0 | 0 | 0 | 0 | 0 | 0 | 16 |
| Итого: | 38 | 7 | 22 | 7 | 7 | 18 | 16 | 7 | 24 | 12 | 21 | 50 | 2 | 14 | 32 | 23 | 4 | 33 | 18 | 8 | 15 | 18 | 6 | 12 | 414 |

В течение года реализовано 114 программ образовательных блоков (больше на 29 в сравнении с 2018 годом и на 42 в сравнении с 2017 годом), 33 мастер-класса и 314 программ мастерских и локаций сюжетно-ролевой игры «Аэропорт «Звездный» (увеличение на 38 в сравнении с 2018 годом).

Сводные данные по реализованным в 2019 году программам показали, что в сравнении с 2018 годом наблюдается улучшение результатов по всем позициям по всем направленностям.

Таблица 6. Сводные показатели по реализованным программам дополнительного образования в 2019 году (по направленностям)

| Направленность | Количество реализованных программ | Количество детей | Средняя наполняемость на занятиях | Средняя сохранность на занятиях | Динамика наполняемости на занятиях |
|--------------------------|-----------------------------------|-------------------|-----------------------------------|---------------------------------|------------------------------------|
| Художественная | 173 | 2282 чел. | 16,6 чел. | 93,9% | 6% |
| Физкультурно-спортивная | 105 | 1536 чел. | 19,0 чел. | 96,8% | 4,5% |
| Социально-педагогическая | 87 | 1268 чел. | 18,9 чел. | 96,4% | 4,5% |
| Техническая | 53 | 510 чел. | 8,8 чел. | 96,9% | 3,8% |
| Естественнонаучная | 38 | 397 чел. | 18,0 чел. | 93,8% | 24,4% |
| Туристско-краеведческая | 4 | 29 чел. | 14,5 чел. | 100% | 0% |
| ИТОГО: | 460 | 6 022 чел. | 16,0 чел. | 96,3% | 7,2% |

Всего с учетом перехода обучающихся в течение смены с локации на локацию занятия дополнительного образования посетило 6 022 детей и подростков. Количество участников дополнительных общеобразовательных общеразвивающих программ в сравнении с прошлым годом увеличилось на 393 человека (5629 человек в 2018 году), что связано с увеличением количества участников на сменах и количества предложенных им программ дополнительного образования. Более всего участники краевых профильных смен посетили занятия художественной (2282 чел.), физкультурно-спортивной (1536 чел.) и социально-педагогической (1268 чел.) направленностей. Это обусловлено приоритетом развития этих направленностей в КДЦ Созвездие и количеством предложенных нами программ этих направленностей. Уменьшение количества программ технической направленности снизило общий показатель по количеству

обучающихся, присутствующих на занятиях. В то же время на занятиях программ технической направленности детям и подросткам была предоставлена возможность пробы и приобретения навыков инженерно-технической и изобретательской деятельности. Увеличение количества программ естественнонаучной направленности и изменение содержания деятельности в них способствовали улучшению всех показателей качества ее реализации в сравнении с 2018 годом.

Средняя наполняемость детей и подростков на занятиях в целом в сравнении за 3 года в 2019 году повысилась в отношении 2017 года и снизилась в отношении 2018 г. и составила 16 человек. Наблюдается положительная динамика средней наполняемости детей и подростков на занятиях программ всех направленностей. Динамику сохранности можно увидеть из таблицы 7.

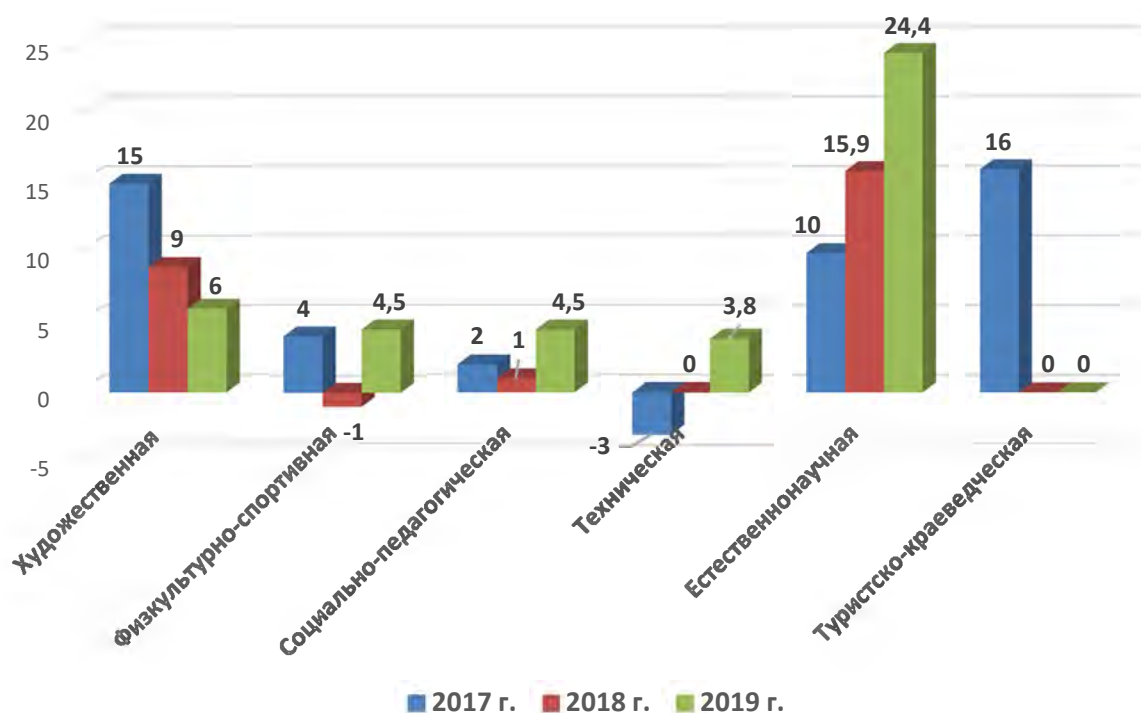
Таблица 7. Средняя сохранность обучающихся на занятиях (2017-2019 г.г.)

| Направленность | 2017 г. | 2018 г. | 2019 г. |
|--------------------------|--------------|------------|--------------|
| Социально-педагогическая | 90,4% | 93,4% | 96,4% |
| Художественная | 93,3% | 97,1% | 93,9 % |
| Физкультурно-спортивная | 88,1% | 94,1% | 96,8 % |
| Техническая | 87,5% | 90,8% | 96,9% |
| Естественнонаучная | 81,2% | 94,7% | 93,8% |
| Туристско-краеведческая | 90% | 100% | 100% |
| ИТОГО: | 88,4% | 95% | 96,3% |

В сравнении с прошлыми годами в 2019 году наблюдается положительная динамика сохранности контингента детей и подростков на занятиях в программах всех направленностей, в целом она составила более 95%. При выполнении условий выбора программы дополнительного образования обучающимися и свободы перехода на более интересную деятельность на такие результаты сохранности контингента детей на занятиях повлияла понятная и полная их презентация, после которой ожидания детей и подростков совпали с реальностью.

Остается наиболее высоким показателем по приросту детей и подростков в течение смены на занятиях дополнительного образования естественнонаучной направленности и его увеличение с 10% в 2017 году до 24,4% в 2019 году. Улучшились показатели на программах технической (с отрицательной «-3%» в 2017 году до 3,8% в 2019 году), социально-педагогической (с 2% в 2017 году до 4,5% в 2029 году) и физкультурно-спортивной (с отрицательной «-1%» в 2018 году до 4,5% в 2019 году) направленностей. Отрицательная динамика отсутствует. Средний показатель прироста детей на локациях в течение года составляет +7,2%.

Рисунок 4. Динамика наполняемости обучающихся на занятиях (2017-2019 г.г.)



Продолжают держать лидирующие позиции на протяжении многих лет, а также улучшили результаты по отдельным показателям локации «Звездная почта/ Браслет дружбы/ Модные браслеты» (рук. Новикова Т.И.), «Познай себя» (рук. Кудряшова В.В., Литвиненко Г.Л.), «Кулинарное искусство» (рук. Лукашенко Е.Л.), «SoftSkillsKids» (рук. Оспенникова Е.М.), естественнонаучные лаборатории и / «В мир ЭкоИгры» (рук. Ермушева Н.Н.).

Таблица 8. Результаты реализации программ дополнительного образования на краевых профильных сменах 2019 года

| Название локации/ мастерской | Средняя наполняемость | Средняя сохранность | Динамика наполняемости |
|---|-----------------------|---------------------|------------------------|
| Социально-педагогическая направленность | | | |
| Звездная почта | 30,1 | 90% | 38% |
| Познай себя | 21,3 | 93% | 21% |
| Кулинарное искусство/ Поварское дело | 18,9 | 99% | 18% |
| SoftSkillsKids | 24,5 | 100% | 26% |
| Физкультурно-спортивная направленность | | | |
| Кросс-кид игры | 18,3 | 96,8% | 31% |
| Пионербол | 28 | 100% | 27% |
| Футбол | 23,2 | 91,9% | 2% |
| Волейбол | 17,7 | 96,2% | 8% |
| Подвижные спортивные игры | 28 | 80% | 9% |
| Художественная направленность | | | |
| Любимые аккорды | 21,9 | 87% | 10% |

| | | | |
|---|------|-------|-------|
| Традиционная народная кукла | 17 | 94% | 7% |
| Пластилиновая анимация | 20 | 100% | 5% |
| Браслет дружбы/ Модные браслеты | 19 | 92,5% | 64% |
| Актерское мастерство | 16,7 | 93% | 2,6% |
| Естественно-научная направленность | | | |
| Естественнонаучные лаборатории | 18,4 | 92,1% | 31,3% |
| Экологические игры/ Экологическая лаборатория (Бонивур) | 16,5 | 100% | 3% |

Также были заинтересованы дети и подростки на занятиях программ локаций и мастерских «Любимые аккорды» (рук. Бабкина Я.В.), «Актерское мастерство» (Листопадова Т.П., студенты ХГИК), «Традиционная народная кукла» (рук. Моташнева Г.А.), «Пластилиновая анимация» (рук. Антоненко П.А.). Привлечение опытных педагогических работников и спортсменов для проведения занятий Спортивного центра («Футбол», «Волейбол», «Кросс-кид игры», «Пионербол», «Подвижные спортивные игры»), а также открытие Физкультурно-оздоровительного комплекса позволили улучшить их качество. Для детей с особенными возможностями здоровья краевой профильной смены «Крылья - 1» была разработана адаптированная модульная программа, включающая арчеритаг, флорбол, бочча, кросс-кид игры и шахматы, кроме того для обучающихся этой категории ежедневно проводились занятия лечебной физкультуры. Для детей с особенными возможностями здоровья ежедневно проводились занятия лечебной физкультуры. Занятия физкультурно-спортивной направленности выбрали 25,8% участников краевых профильных смен, что больше в сравнении с прошлым годом на 1,3%. Наполняемость обучающихся на занятиях по этим программам увеличилась.

Необходимо выделить программы локаций и мастерских с высокими показателями средней наполняемости и сохранности контингента обучающихся на занятиях при «нулевой» динамике наполняемости (нет «прироста», но нет и оттока детей). Эти показатели фиксируют стабильность детского коллектива, что связано с тем, что ребята ощущали психологический комфорт, им интересна деятельность, которую им предложили.

Таблица 9. Результаты реализации программ дополнительного образования на краевых профильных сменах 2019 года при «нулевой» динамике наполняемости

| Название локации/ мастерской | Средняя наполняемость | Средняя сохранность | Динамика наполняемости |
|---|-----------------------|---------------------|------------------------|
| Социально-педагогическая направленность | | | |
| SoftSkillsJr | 27 | 96% | 0% |
| Физкультурно-спортивная направленность | | | |
| Баскетбол | 17,5 | 100% | 0% |
| Pump-fit | 17,8 | 100% | 0% |
| Огневая подготовка | 27 | 100% | 0% |

| | | | | |
|--------------------------------|-------------|------|------|----|
| Спортивная радиопеленгация | | 31 | 100% | 0% |
| Рукопашный бой | | 18 | 100% | 0% |
| ГТО | | 18 | 100% | 0% |
| Художественная направленность | | | | |
| Мастерская Полимерная глина | скульптура/ | 17,7 | 96% | 0% |

На занятиях всех перечисленных локаций и мастерских наблюдалась мотивация и увлеченность обучающихся познавательной деятельностью, обсуждение практической значимости и возможностей применения полученного знания. Педагоги учитывали интересы детей данного возраста, связывали изучаемый материал с повседневной жизнью, показывали участникам перспективы применения полученного знания и навыков. На занятиях осуществлялся индивидуальный подход к участникам, использовались разнообразные методы, приёмы и формы работы, преобладала практическая деятельность, что способствовало развитию интереса участников к освоению программы. Педагоги совместно с ребятами анализировали и оценивали деятельность, что обеспечивало сотрудничество, взаимопонимание, предупреждало негативные проявления, позволяло развивать у детей и подростков навыки самоанализа, повысить самооценку.

Улучшились результаты реализации программ «Знакомство с журналистикой», «Электромонтажные работы», «Хип-хоп» в сравнении с 2017 и 2018 годами. Несмотря на небольшое снижение наполняемости детей на перечисленных локациях, сохранность и прирост обучающихся на занятиях в течение смены положительные.

Таблица 10. Программы дополнительного образования, улучшившие результаты на краевых профильных сменах 2019 года в сравнении с 2017 – 2018 г.г.

| Название локации/ мастерской | Средняя наполняемость | | | Средняя сохранность | | | Динамика наполняемости | | |
|---|--------------------------|------|------|---------------------|------|------|---------------------------|------|------|
| | 2017 | 2018 | 2019 | 2017 | 2018 | 2019 | 2017 | 2018 | 2019 |
| Социально-педагогическая направленность | | | | | | | | | |
| Знакомство с журналистикой | 14,6 | 22,8 | 15,8 | 81% | 89% | 92% | 0% | -2% | 26% |
| Техническая направленность | | | | | | | | | |
| Электромонтажные работы | 10,7 | 11,0 | 6,0 | 64% | 95% | 100% | -28% | -5% | 0% |
| Физкультурно-спортивная направленность | | | | | | | | | |
| Хип-хоп | 17 | 15 | 11,9 | 74% | 99% | 100% | 18,1% | 13% | 2% |

В программах технической направленности отмечена положительная динамика по всем показателям: «средняя наполняемость», «сохранность контингента обучающихся» и «динамика наполняемости». Средняя наполняемость детей и подростков на этих занятиях от 11,8 до 15,6 объясняется особенностью технического оснащения программ.

Таблица 11. Программы дополнительного образования технической направленности с положительной динамикой

| Название локации/ мастерской | Средняя наполняемость | Средняя сохранность | Динамика наполняемости |
|---|-----------------------|---------------------|------------------------|
| Техническая направленность | | | |
| Мобильная робототехника | 15,6 | 82% | 9% |
| Аэромоделирование | 11,8 | 100% | 7% |
| Моделирование для компьютерных игр в программном комплексе 3D-Max | 14,1 | 84,6% | 4% |
| Твердотельное моделирование и 3D-печать | 13,5 | 92,5% | 29% |

В сравнении за 3 года анализ данных демонстрирует наилучшие показатели по притоку детей и подростков в течение смены, увеличению их сохранности и средней наполняемости на локациях «Моделирование для компьютерных игр в программном комплексе 3D-Max» и «Твердотельное моделирование и 3D-печать».

Таблица 12. Новые программы дополнительного образования на краевых профильных сменах 2019 года

| Название локации/ мастерской | Средняя наполняемость | Средняя сохранность | Динамика наполняемости |
|--|-----------------------|---------------------|------------------------|
| Социально-педагогическая направленность | | | |
| <i>Предпринимательство</i> | 16,0 | 88% | -13% |
| АэроАкадемия | 21 | 100% | 0 |
| Цивилизация | 17 | 100% | 0 |
| КВН | 7 | 50% | -50% |
| <i>Игровой дизайн</i> | 16 | 73% | -17% |
| Крылья Леонардо | 18 | 50% | -47% |
| Мульти ленд | 17 | 92% | -50% |
| Остров приключений | 14 | 50% | 18% |
| Манжарика | 15 | 100% | 7% |
| <i>Основы финансовой грамотности</i> | 14,7 | 88% | -9% |
| Крылья Леонардо | 14 | 100% | 0 |
| Мульти ленд | 16 | 100% | 0 |
| АэроАкадемия | 19 | 100% | -12% |
| Цивилизация | 26 | 50% | -41% |
| КВН | 8 | 75% | -25% |
| Созвездие собирает друзей | 5 | 100% | 25% |

Не ответили ожиданиям обучающихся локации «Фитнес для девочек», «МультиНитки» и «Мастерская Шляпника». На занятиях этих программ отмечались низкая наполняемость и сохранность обучающихся, отток детей.

Таблица 13. Программы дополнительного образования с низкой динамикой на краевых профильных сменах летнего периода 2019 года

| Название локации/ мастерской | Средняя наполняемость | Средняя сохранность | Динамика наполняемости |
|--|-----------------------|---------------------|------------------------|
| Физкультурно-спортивная направленность | | | |
| Фитнес для девочек | 3,0 | 100% | 0% |
| Художественная направленность | | | |
| МультиНитки | 15,5 | 53% | -47% |
| Мастерская Шляпника | 8,0 | 50% | -50% |

Форма и содержание деятельности детей на этих локациях не соответствовала заявленному содержанию программ, а заинтересованность руководителей в повышении качества ведения занятий и достижения результата была достаточно низкой.

В целом в 2019 году количество локаций и мастерских с низкими показателями уменьшилось.

С целью коррекции эмоционально-волевой сферы младших школьников, у которых сложно проходит адаптация на смене в летний период, разработана дополнительная общеобразовательная общеразвивающая программа «МультиИгры», анализ реализации которой показал, что игровые технологии способствовали снятию тревожности и агрессивности у детей, коррекции их поведения. Обучающиеся приходили на занятия по наличию проблемного поля и занимались столько времени, сколько было необходимо.

В целом с 2016 до 2019 года сохранность обучающихся на занятиях улучшается на краевых профильных сменах «Фристайл/ Фитнес САМР» (на 30,4%), «АэроАкадемия» (на 28,8%), КВН (на 27%), «Мульти ленд/ Маленькая страна» (на 27%), «Манжарика» (на 23,5%), «Крылья Леонардо/ Экомир» (на 17,2%), «Семья на каникулах» (на 10,3%), «Остров приключений» (на 8,1%), «Цивилизация» (на 7,8%), «#Облако27/ Восточный ВIT» (на 5%), «Хак-трек27/ За семью печатями» (на 4,7%). Стабильны показатели сохранности детей и подростков в течение трех лет на краевых профильных сменах «Созвездие Skills», «Безопасное колесо», «Созвездие собирает друзей» (весна/ осень), «Новый год в Созвездии».

В 2019 году низких результатов сохранности обучающихся на сменах не было. Наибольшая сохранность обучающихся на занятиях дополнительных общеобразовательных общеразвивающих программ наблюдается на краевых профильных сменах:

- 100% - «Интеллект», «Крылья-1», «Крылья-2», «Безопасное колесо» и «Манжарика»;

- более 90% - «Семья на каникулах», «Созвездие Skills», «Созвездие собирает друзей (весна, осень)», «Крылья Леонардо», «Остров приключений», «АэроАкадемия», «Фристайл/ Фитнес САМР» и «Хак-трек27».

На остальных сменах достаточно высокая сохранность контингентов детей и подростков на занятиях локаций и мастерских – от 84% и выше.

Многие руководители программ отметили, что участникам смены КВН более всего интересны игры КВН-движение, они приезжают в основном на них, с этим связано самое высокое перемещение подростков из программы в программу и отказ от занятий. Поэтому предлагается увеличить для них объем профильных занятий (как на смене «#КиноШка»), а занятия на локациях сделать по выбору и желанию по модели Сириуса.

Сохранность контингента детей на занятиях напрямую зависит от выбора технологий, методов, способов организации деятельности детей. На занятиях активно применялись технологии интегративного образования, «перевернутый класс», технологии ситуативного анализа и изучения динамики усвояемости материала, технология творческих мастерских, предметно-деятельностного обучения, личностно-ориентированные, технологии исследовательской деятельности и проблемно-развивающего обучения, «обучения в сотрудничестве», группового и интерактивного обучения, технология ТРИЗ, игровые технологии, технология развития критического мышления, проектные технологии, кейс-метод, использовались различные приемы визуализации материала на занятиях. Педагоги используют алгоритм интерактивного обучения: «покажи (удиви) – вовлеки – прокачай».

Содержание программ предусматривало практико-ориентированную деятельность обучающихся при ознакомлении с материалом. Практическая направленность программ делало материал актуальным, содержание позволяло школьникам любого уровня включиться в учебно-познавательный процесс на любом этапе деятельности, попробовать себя в ней, получить практический опыт, оценить востребованность предложенного материала в современных социально-экономических условиях. Программы опирались на учебные, методические и дидактические пособия. В ходе реализации программ школьники приобретали знания самостоятельно, работая по кейс-заданиям. На занятиях использовалось необходимое интерактивное оборудование.

При реализации программ учитывались индивидуальные особенности и эмоциональное состояние обучающихся. На занятиях созданы условия для проявления и развития самостоятельности, инициативы, творчества детей. Обучающиеся имели возможность выбирать виды деятельности, предлагать свои решения, выполнять разные роли в группе, работать в команде, обучаться и обучать друг друга, взаимодействовать с другими участниками во время локаций и мастерских. В образовательной деятельности устанавливались доброжелательные отношения «ребенок-взрослый» на основе общечеловеческих норм общения и принципов «педагогике сотрудничества».

Мониторинг отслеживания результативности освоения участниками программ проводился с помощью методов: педагогическое наблюдение,

анкетирование, тестирование, рефлексия участников на начало и завершение программ дополнительного образования, проведение обучающимися мастер-классов, оценка качества выполнения групповых и индивидуальных заданий, кейс-заданий и творческих заданий, проявление самостоятельности, инициативы на занятиях, выставка работ, участие в мероприятии «Территория траты миль», педагогический анализ на занятиях (визуальная динамика развития умений и навыков, параметры оценки: глубина и проработанность, динамики усвояемости материала, аккуратность выполнения, активность обучающихся). У участников локаций и мастерских развивались коммуникативные, информационные, художественно-эстетические, учебно-познавательные, информационно-технологические компетентности, умения работать в группе и выстраивать отношения внутри временного детского коллектива. Один из основных показателей успешности реализации программ – ориентир участников на «последствие», их готовность продолжать занятия после завершения смены.

При посещении занятий локаций и мастерских педагогов дополнительного образования методистами и руководителями отдела проводился анализ, в котором отмечены положительные стороны, названы проблемы и даны рекомендации по их преодолению. Внимание педагогов при анализе обращалось на:

- использование основных инструментов, способствующих повышению мотивации обучающихся к занятиям;
- смену видов деятельности с целью предупреждения утомляемости детей и подростков;
- использование современных образовательных технологий и подходов в организации деятельности обучающихся на занятии;
- постановку цели обучающимися;
- использование игровых форм проведения занятия;
- использование диагностических средств для оценки активности детей и подростков в образовательной деятельности.

Основная цель консультирования – развитие образовательного уровня каждого обучающегося и выстраивание его индивидуальной образовательной траектории. В соответствии с Положением о консультировании подростки в день посещения 2 обязательные консультации по базовым темам учебных предметов и до 3 по выбору для выполнения индивидуальных заданий, а также подготовки к экзаменам и участию в конкурсах и олимпиадах. Особенность и сложность организации консультативной деятельности связана с многообразием программ и учебников, которые необходимо использовать педагогу в одном классе одновременно в связи с вариативностью обучения участников смен, приезжающих из разных территорий Хабаровского края. Поэтому для выстраивания хода и содержания занятий с учетом особенностей обучения на сменах в осенне-зимний период по предметам основного общего и основного среднего образования разработаны межпредметные образовательные модули,

в ходе работы с которыми обучающиеся исследуют общее для всех понятие или тему с позиции взаимосвязи учебных дисциплин.

На консультативных занятиях по выбору выстраиваются индивидуальные траектории обучения с учетом уровня и темпа прохождения программы. Для обеспечения образовательного процесса имеются необходимые программы, достаточное количество учебников, учебно-наглядных пособий и технических средств обучения. Учителя-предметники используют общеобразовательные программы и учебники, рекомендованные для общеобразовательных учреждений Министерством просвещения Российской Федерации, цифровые образовательные ресурсы: учебные CD-диски, мультимедийные презентации, музыкальное сопровождение, видеофрагменты. Во время проведения краевых профильных смен организована работа библиотеки.

Анализ реализации образовательной деятельности по программам основного общего и основного среднего образования в течение смен показывает, что у обучающихся наблюдается высокая мотивация и увлеченность деятельностью, они проявляют активность во время консультаций, заинтересованность в изучении материала, владеют навыками поиска, систематизации, исследования, самостоятельной работы с учебным материалом, в том числе могут представлять материал в виде схем, кластеров, оформлять итоги в виде альбомов. Школьники положительно воспринимают межпредметное изучение и обобщение материала, в том числе работу со «сквозными» темами, с цифровым материалом сети интернет, с учебными дисками, презентациями, с текстами. В основе организации образовательной деятельности с межпредметными модулями лежат технологии «перевернутый класс», интегративного образования. Учителя-предметники также активно применяют различные формы обучения, осуществляют индивидуально-личностный подход, используют цифровые образовательные ресурсы, личностно-ориентированные, дифференцированные, информационно-коммуникационные и игровые технологии. Основной формой проведения занятий является работа в группах в связи с разноразноуровневостью подготовленности подростков и вариативностью общеобразовательных программ.

Помимо реализации собственных смен Центр является площадкой под проведение олимпиад, конкурсов, мероприятий направленных на выявление и развитие у обучающихся интеллектуальных и творческих способностей, способностей к занятиям физической культурой и спортом, интереса к научной (научно-исследовательской) деятельности, творческой деятельности, физкультурно-спортивной деятельности.

В начале 2019 года Центр традиционно стал соорганизатором регионального этапа Всероссийской олимпиады школьников. Региональный этап Всероссийской олимпиады школьников был проведен в период с 10.01.2019 г. по 26.02.2019 г. на базе комплекса «Созвездие». В нем приняли участие 972 человека из 19 территорий Хабаровского края. Участники

Олимпиады становятся не только учениками, пишущими задания, но и участниками мероприятия «Интеллект».

Также, с целью углубленного изучения разделов олимпиадной и школьной биологии, химии, технологии и физики, максимального развития потенциала школьников, повышение общекультурного уровня участников образовательной программы на базе дружины «Созвездие» в период с 28.09.2019 по 11.10.2019 года реализована программа краевой профильной смены «Погружение».

Игровой сюжет смены «Погружение» создает для участников атмосферу Академгородка, где каждый ребенок - это научный сотрудник лаборатории, работающий и развивающийся в ней в соответствии с выбранным направлением (биология, химия, технология и физика). 76% участников оценили на «отлично» полученные смене знания, 24% - на «хорошо». Таким образом, анализ социального анкетирования участников смены показывает высокий уровень удовлетворенности краевой профильной сменой и отдыхом.

Центр, решая задачу обеспечения педагогического сопровождения обучающихся в условиях временного детского коллектива, проводит работу с детьми и подростками не только на смене, но и после ее окончания по подготовке к участию во всероссийских дистанционных мероприятиях. Результатом выявления индивидуальных возможностей и развития способностей обучающихся стали их участие и победа в конкурсах различного уровня.

1.1.3. Организация отдыха и оздоровления детей с ограниченными возможностями здоровья

В 2019 году для детей с ограниченными возможностями проведено две краевые профильные смены: «Крылья-1», «Крылья-2». Общее число участников программы «Крылья» - 40 человек.

Для участников программы «Крылья» была адаптирована сюжетно - ролевая игра «Аэропорт «Звёздный», был внедрён комплекс мастер-классов, занятия с дефектологом и логопедом. На сменах осуществлялось психолого-педагогическое сопровождение детей с ограниченными возможностями здоровья. Программа краевых профильных смен «Крылья-1», «Крылья-2» создана для оказания помощи в области ранней профориентации обучающимся с ограниченными возможностями здоровья. На краевой профильной смене «Крылья-1» каждый день участники готовились к сдаче нормативов ГТО, в этом им помогали квалифицированные специалисты, итогом подготовки стал фестиваль ГТО.

Помимо всего участники смены посещали образовательный блок по пяти направлениям: настольный теннис, арчери таг, кросс кид игры, шахматы и флорбол. Тренеры данных направленностей создавали все возможные условия для гибкой формы обучения и развития участников с ОВЗ,

коррекции физического развития и интеграция обучающихся с ограниченными возможностями здоровья в обществе, укрепление здоровья, повышению сопротивляемости организма к неблагоприятным условиям внешней среды.

Также проводилась работа по психолого-педагогическому сопровождению детей с ограниченными возможностями здоровья непосредственно на сменах (взаимодействие с дефектологами, логопедами, консультирование по запросу, индивидуальные и групповые занятия), корректировка и помощь педагогам в написании образовательных программ с учетом индивидуальных диагнозов, а так же их психофизиологических особенностей детей с ОВЗ.

1.1.4. Инновационно-педагогическая деятельность

Осуществление инновационной деятельности в учреждении является основой его эффективного развития. В рамках реализации проекта *«Сетевое взаимодействие в рамках осуществления образовательной деятельности дополнительного образования»* Программы развития учреждения в 2019 году проведены следующие мероприятия:

1. На основании уже подписанных договоров с ДВГУПС, ТОГУ и МБОУ ДО «Детский технопарк «Кванториум» продолжается работа по реализации имеющихся и открытию новых программ технической направленности. В связи с открытием краевых профильных смен для одаренных детей в 2019 году сфера взаимодействия с партнерами значительно расширилась.

2. На уровне устных договорных отношений в текущем году к ведению занятий дополнительного образования привлечены специалисты Анимационной студии «Мечталет» (видеопроизводство), ООО «Центр современных событий» (продюсерство), Дома культуры Хорского городского поселения «Светоч» (этнография), Хабаровского краевого музея им. Гродекова (археология), Хабаровского промышленно-экономического техникума (биогеография), КГАОУ ДО «Региональный модельный центр» и Краевого центра образования (программы технической направленности), Специализированной пожарно-спасательной части (спасательные работы), спортивных школ олимпийского резерва и спортивной подготовки сборных команд Хабаровского края (профильные программы физкультурно-спортивной направленности), «Академия лепки» (полимерная глина), АНО «Краевое агентство содействия предпринимателей» (предпринимательство), Крупное букетное хозяйство «Цветябрь» (флористика), ООО «Braindo», «Ростелеком Солар-Секьюрити» и МБОУ ДО «Детский технопарк «Кванториум» (профильные программы технической направленности), ИП Шейко (леттеринг), педагогические работники общеобразовательных учреждений и учреждений дополнительного образования г. Хабаровска, Комсомольска-на-Амуре, Амурска и района имени Лазо (не только учителя

для проведения консультаций по школьным предметам, но для проведения занятий профильных программ и программ дополнительного образования) и другие партнеры. Всего в течение года для проведения занятий дополнительного образования, образовательных блоков, профильных и межпредметных программ привлечено 77 партнеров.

3. Совместно с сетевыми партнерами для проведения занятий разработаны программы образовательной деятельности и предоставлены специалисты для их реализации.

4. Организациями-партнерами предоставлено необходимое оборудование, для осуществления образовательной деятельности разработаны кейс-задания совместно с высшими учебными заведениями, с организациями среднего профессионального образования, с производственными предприятиями, с некоммерческими общественными организациями, с частными партнерами.

В 2019 году для реализации проекта *«Обновление программно-методического обеспечения»* Программы развития учреждения:

1. Разработаны и апробированы интерактивные форматы, основанные на технологиях дополненной реальности:

- разработаны и сняты обучающие научные видеоролики «Определение качества молока», «Школа химика» для участия в конкурсе «Снимай науку!» в номинациях «Эксперимент» и «Дети о науке»;

- используются дидактические и методические материалы на основе технологии дополненной реальности – QR-коды для получения экологического знания в квесте дополнительной общеобразовательной общеразвивающей программы «В мир ЭКОигры» и методическая разработка по их применению;

- разработаны и апробированы новые дополнительные общеобразовательные общеразвивающие программы с использованием технологий 3D МАКС в образовательной деятельности участников краевых профильных смен: «Токарные работы на станках с ЧПУ», «Фрезерные работы на станках с ЧПУ», «Изготовление прототипов».

2. Разработаны и апробированы учебные и исследовательские кейс-задания, которые собраны для формирования методического пособия «Тетрадь кейсовых практик» для использования на занятиях дополнительных общеобразовательных общеразвивающих программ различной направленности.

3. Разработаны и апробированы дополнительные общеобразовательные общеразвивающие программы, основанные на новых способах организации деятельности детей, по использованию интерактивных современных форматов в дополнительном образовании:

- программы на взаимодействие участников локаций с использованием технологий 3D МАКС в образовательной деятельности: модульная программа «Аэроинжиниринг» (создание соединяющих деталей моделей летательных аппаратов в 3D и их выпуск на 3D-принтере), «Кукольная

анимация из глины» и «Твердотельное моделирование и 3D-печать» (создание декораций на 3D-принтере для кукольной мультипликации из глины);

- программы, направленные на приобретение навыков новой деятельности, работы с новым материалом - «Предпринимательство», «Основы финансовой грамотности», «Тележурналистика», «Управление беспилотными летательными аппаратами», «Видеопроизводство», «Флористика», «Плейбек театр», «Электромонтажные работы с элементами умного дома», «Игромания. Денежные потоки», «Гобеленовая фантазия», «Полигональ-студия», «Скетчбукинг», «Скульптура из проволоки», «Джутовая фантазия», «Игромания. Денежные потоки»;

- программы, основанные на организации проектной и исследовательской деятельности детей и подростков – модули программ образовательных блоков краевых профильных смен «Теггатория» («Биогеография», «Археология»), «Сенсация», «ЭкоМир» («Исследовательская лаборатория», «Аква система», «Эко система») «Крылья - 2» («Театральная студия»), «Мы -47-57-36» («Исследование космического пространства» (естественные науки), «Космос и IT-технологии (проектирование, моделирование ракет, 3D max)», «Космос и IT-технологии (робототехника, сборка роботов)»);

- программы, основанные на межпредметной интеграции предметных областей основного и среднего полного образования.

4. С целью повышения уровня компетентности педагогических работников использовались ресурсы информального образования (образовательные он-лайн ресурсы, виртуальные читальные залы, мобильные приложения и прочее)».

С целью создания образовательного пространства для освоения и воспроизведения социальных ролей обучающимися, практики самостоятельных профессиональных проб шестой год педагогический коллектив центра реализует проект сюжетно-ролевой игры «Аэропорт «Звездный». Для воплощения игрового сюжета проекта действуют основные локации (Арт-галерея, Медиацентр, Спортивный центр, Исследовательская/экологическая лаборатория, Техносектор, Кулинарное искусство, Звездная почта, Soft Skills, Школа танцев) и открываются новые в соответствии с профилем смены. В 2019 году открыта 81 программа.

Таблица 11. Локации, открытые для реализации игрового сюжета и профильной направленности программы смены в 2019 году

| Название краевой профильной смены | Локации |
|-----------------------------------|---|
| Семья на каникулах | Мой тип родительства |
| | Достаточно хороший Родитель для своего ребенка – это как? |
| | Мозг и память. Или как выучить таблицу Менделеева за 2 часа |
| | Личные эффективные финансы |
| | Родительские финансы |

| | |
|---------------------------------------|--|
| | Как изменилось «детство» и что с этим делать родителям? |
| | Делаем вместе! Играем вместе! |
| | Квест «В поисках посоха Деда Мороза» |
| | Игры на скорую руку |
| | Зумба-фитнес (модуль программы «Спортивный центр») |
| Интеллект | Брошь-значок |
| | Объемные цветы |
| | Аэробика |
| Звездная лига, Перспектива, МатКод | Мультимедиа журналистика |
| Крылья - 1 | Джутовая фантазия |
| Ген лидера | Лаборатория опытов |
| | Лоскутная мозаика. Глиняная тарелка с росписью |
| | Бумажная флористика |
| Созвездие Skills | Предпринимательство |
| | Токарные работы на станках с ЧПУ |
| | Фрезерные работы на станках с ЧПУ |
| | Электромонтажные работы с элементами умного дома |
| | Изготовление прототипов |
| Созвездие собирает друзей (весна) | Тележурналистика |
| | Шерстяная акварель |
| | Плейбек театр |
| Безопасное колесо | Оригинальный декор простых предметов |
| | Печатные СМИ |
| Мультиленд-1 | МультиНитки (модуль программы «МультСтудия «Созвездие») |
| | МультиКамешки (модуль программы «МультСтудия «Созвездие») |
| | Проволокатор (модуль программы «МультСтудия «Созвездие») |
| | МультиКухня |
| | Подвижные спортивные игры |
| | МультиИгры |
| Мультиленд-2 | Пластилиновая анимация (модуль программы «МультСтудия «Созвездие») |
| | Мастерская Шляпника (модуль программы «МультСтудия «Созвездие») |
| | Актерское мастерство в анимации |
| | Игромания. Денежные потоки |
| Голос юности | Панно из природных материалов |
| | Гобеленовая фантазия |
| Цивилизация | Живопись Египта |
| | Индийские техники |
| | Полигональ. Тайны Египта |
| | Таинственный оберег |
| | Любимые аккорды |
| Территория | Народные промыслы. Сосуды из глины |
| | Приамурские узоры |
| | Пленэр |
| | Флор-декор |
| | Handmade-украшения |
| | Школа выживания |
| | Лапта |

| | |
|-----------------------------------|---|
| АэроАкадемия | Скульптура из проволоки |
| | Цветочная скульптура и сладости из полимерной глины |
| | Полигональ-студия |
| | МультСтудия |
| | Art letter |
| | Архитектура в керамике. Гончарное дело |
| | Перфоманс |
| Крылья - 2 | Театральная студия |
| | Актерское мастерство |
| Остров приключений | Воздухоплаватели |
| | Туризм |
| | Скетчбукинг |
| КВН, #КиноШка | Пищевая лаборатория |
| Время героев | ГТО |
| | Фитнес для девочек |
| Погружение | Фотоискусство |
| | Перспектива успеха |
| | Matkot (модуль программы «Спортивный центр») |
| Пленэр, Чемпионы | Стильные штучки |
| | Медиаискусство |
| | Теннис-ореп (модуль программы «Спортивный центр») |
| Созвездие собирает друзей (осень) | Финансовая грамотность: игромания. Денежные потоки |
| Хак-трек27 | Pump-fit (модуль программы «Спортивный центр») |
| #Облако27 | Скетчинг |
| | Фото декор |
| Новый год в Созвездии | В гостях у снеговика (керамика) |
| | Новогодние сувениры |
| | Новогодняя бумажная мультипликация |
| | Новогодняя сказка |

В образовательной деятельности создается необходимая образовательная среда для удовлетворения интересов современных детей и подростков и расширения возможностей для их пробы в различных сферах деятельности. Реализуемые педагогами программы содержат учебные элементы, связанные с приобретением практических навыков различных профессий и выполнением определённых социальных ролей. В ходе реализации программ дополнительного образования сюжетно-ролевой игры «Аэропорт «Звездный» обучающиеся не только узнают о профессии, но и получают возможность осуществить пробу себя в ней, получить практический опыт, узнать, оценить ее востребованность в современных социально-экономических условиях. Участники краевых профильных смен выполняли роли инженеров-конструкторов, видеографов, инженеров-лаборантов, инженеров-экологов, метеорологов, аналитиков, работников почтового отделения, художников-оформителей, гончаров и специалистов по керамике, журналистов, фотографов, поваров и другие.

Образовательная площадка сюжетно-ролевой игры дает возможность обучающимся организовать работу своего предприятия и попробовать силы в

различных должностях, установить взаимодействие с работниками других компаний для выполнения заказов, информирования о предоставляемых фирмой услугах, оформления договоров, проведения мастер-классов, консультирования, обучения новых сотрудников, проведения социальных акций. Игровые площадки, «копирующие» взрослый мир, позволяют ребенку не только соотнести себя с какой-либо профессией, получить практический опыт в ней, оценить ее востребованность в современном мире, но и освоить и воспроизвести социальные роли, обучающиеся учатся принимать решения, ставить цели, приобретают опыт реагирования различными способами действий, осознают в практической деятельности значимость в жизни приобретенных знаний и навыков. Для ребенка это не выбор профессии одной на всю жизнь, а формирование его готовности к профессиональному самоопределению, активизации его внутренних ресурсов для того, чтобы, включаясь в эту деятельность, он мог в полной мере реализовывать себя в ней.

1.1.5. Методическое сопровождение образовательного процесса

Методическое сопровождение образовательной деятельности дало возможность обеспечить качество реализации дополнительных общеобразовательных общеразвивающих программ на краевых профильных сменах. Оно осуществлялось через:

- консультирование при написании программ дополнительного образования и межпредметных образовательных модулей основного общего и основного среднего образования (содержание программ и образовательной деятельности, образовательных блоков, профильных программ и межпредметных курсов, мастерских, соблюдение требований составления программы);
- рассмотрение содержания программ на заседании научно-методического совета и принятие на педагогическом совете (с внесением необходимых рекомендаций);
- посещение и анализ занятий дополнительного образования и межпредметных образовательных модулей основного общего и основного среднего образования, методические рекомендации по итогам посещения, направленные на улучшение качества образовательной деятельности.

Основной целью методического сопровождения является *повышение методической грамотности постоянных и временно привлеченных педагогических кадров*. Система взаимодействия методистов отдела с педагогическими работниками включает в себя методическое оснащение образовательного процесса (программы, методические разработки, дидактические, электронные и видео материалы), апробацию на практике современных программ, наиболее эффективных технологий и методик, повышение профессионализма педагогов и методистов, анализ качества и результатов их деятельности.

Для реализации в 2019 году разработано 163 новые программы дополнительного образования:

1. Модульные программы образовательных блоков для реализации игрового сюжета смены «Голос юности», «Terrатория», «Цивилизация»; факультетов «ЭкоМир», «Сенсация», «Крылья - 2» краевой профильной смены «Аэроакадемия».

2. Профильные и межпредметные программы, направленные на развитие детской одаренности на краевых профильных сменах «Звездная лига», «Перспектива «IT-Школа Samsung», «МатКод», «Погружение», «Пленэр», «Чемпионы», «#Облако27», «Мы -47-57-36».

3. Отдельные модули программ дополнительного образования:

- «МультСтудия «Созвездие» («Мульти ленд») – «МультиИгры», «МультиКамешки», «МультиКухня», «Кукольная анимация», «Мастерская Шляпника», «Пластилиновая анимация», «МультиНитки»;
- образовательные блоки – «Шахматы», «Арчеритаг», «Флорбол», «Бочча», «Кросс-кид игры» (Крылья - 1), «Плац-балет с малыми флагами» («Символ»), «Немецкий для путешествий» («Clever»), «Моя Команда» и «Экспериментальная школа КВН. Вайны» (КВН), «Продюсерство» («#КиноШка»), «Школа выживания» и «Спортивная радиопеленгация» («Время героев»).

4. Программы, направленные на приобретение навыков новой деятельности, работы с новым материалом - «Игромания. Денежные потоки», «Гобеленовая фантазия», «Полигональ-студия», «Скетчбукинг», «Скульптура из проволоки», «Брошь-значок», «Объемные цветы», «Джутовая фантазия», «Токарные работы на станках с ЧПУ», «Фрезерные работы на станках с ЧПУ», «Электромонтажные работы с элементами умного дома», «Тележурналистика», «Шерстяная акварель», «Плейбек театр», «Оригинальный декор простых предметов», «Фотоискусство», «Фото декор», «Спортивная радиопеленгация», мультипликация с изготовлением героев из различных материалов и другие.

5. Программы, направленные на взаимодействие участников локаций для осознания личной значимости в совместном создании «образовательного продукта»: «Аэроинженеринг», «Аэромоделирование», «Кукольная анимация из глины» с программой «Твердотельное моделирование и 3D-печать».

6. Программы дополнительного образования художественной направленности, соответствующие стилистике и технике изготовления изделий определенной цивилизации на одноименной краевой профильной смене - «Живопись Египта», «Индийские техники», «Полигональ. Тайны Египта».

Для организации проектной и изобретательской деятельности детей и подростков в 2019 году педагогами разработаны новые кейс-задания, направленные, в том числе, на взаимодействие участников локаций:

«Проволочная скульптура», «Индийские техники», «Декоративное панно: Зимняя сказка» «Командная копилка», «Выставка античной Греции», «Как работает почта?», «Посткроссинг «Напиши письмо...», «Почтовая открытка. Посткроссинг «Сюрприз в почтовом ящике», «Контрольная закупка – эффективная форма борьбы с правонарушениями на потребительском рынке», «Для чего исследовать почву, воздух», «Новое течение развлечений – научное шоу», «Как изготовить книгу?», «Определение типа почвы», «Техника покадровой анимации (стоп моушн)» (с использованием любых материалов: перекладка, предметная, объемная, рисованная, сыпучая анимация), «Компьютерная анимация» (мультфильм, сделанный в технологии компьютерной анимации) и другие. Педагогами разработаны кейс-задания, благодаря которым обучающиеся освоили новые техники создания мультипликационного фильма в программах «МультиНитки», «МультиКамешки», «Пластилиновая анимация». Кроме того, в соответствии с игровым сюжетом смены в программах дополнительного образования реализованы кейс-задания «Оригинальный декор простых предметов», «Мастерская Шляпника», «Панно из природных материалов», «Гобеленовая фантазия», «Полигональ. Тайны Египта», «Полигональ-студия», «Народные промыслы. Сосуды из глины», «Приамурские узоры», «Флор-декор», «Школа выживания», «В гостях у снеговика (керамика)», «Новогодние сувениры», «Новогодняя бумажная мультипликация», «Новогодняя сказка» и другие. Такой способ получения знания позволяет держать интерес участников действия от входа до финала с помощью анализа и исследования реального случая и при необходимости создания своего продукта.

Внесены дополнения и необходимые корректировки в 40 программ:

- программы локаций: «Знакомство с журналистикой», «Кулинарное искусство», «Звездная почта», «Актерское мастерство в анимации», «Подвижные спортивные игры», «Пляжный волейбол», «Индийские техники», «Народные промыслы. Сосуды из глины», «Архитектура в керамике. Гончарное дело», «Перфоманс», «Воздухоплаватели», «Пищевая лаборатория», «Эстрадный вокал», «Мобильная робототехника», «Рождесвенские фантазии (полимерная глина)», «Исследовательская лаборатория», «Керамика. Гончарное дело», «Спасательные работы», «Твердотельное моделирование и 3D-печать», «Управление беспилотными летательными аппаратами», «Флористика», «Моделирование для компьютерных игр в программном комплексе 3D-max», «Мультимедиа анимация», «Анимация из природной глины», «Пляжный волейбол», «Аэромоделирование», «Актерское мастерство», «Воркаут», «Soft Skills Kids»;

- программы образовательных блоков краевых профильных смен факультета «Clever» краевой профильной смены «Аэроакадемия» («Английский для путешествий», «Корейский для путешествий», «Китайский для путешествий»), «#КиноШка» («Актерское мастерство»), «Время героев» («Огневая подготовка», «Рукопашный бой»), «Пленэр» («Академическая

живопись», «Академический рисунок», «Композиция»), «#Облако27» («Криптография»);

- программа лечебной физкультуры краевой профильной смены «Крылья – 2» для детей с ограниченными возможностями здоровья.

Созданные материалы актуальны и могут быть востребованы педагогическими работниками других учреждений. Поэтому данные программы и методические материалы необходимо подготовить для участия в конкурсах различных уровней.

Необходимы доработки в программах «Полигональ Студия» (выделить модули «3D-тах-проектирование», «Сборка и склеивание моделей», «Создание мультфильма»), «Мастерская шляпника», модули образовательного блока смены «Территория» (включить больше практики в содержание), модули «Аквасистема» и «Экосистема» смены «ЭкоМир», образовательный блок смены «Голос юности» (доработать содержание) и в другие.

Для эффективности образовательной деятельности КДЦ Созвездие в течение года разработаны дидактические и методические материалы:

- рабочая тетрадь «Школа подготовки вожатых»;
- информационное пособие по игровому компоненту краевой профильной смены «Цивилизация»;
- рабочая тетрадь для обучающихся программы дополнительного образования «Арт-леттер»;
- методические рекомендации к структуре проведения занятий дополнительного образования и организации деятельности детей.

В течение года проведены групповые и индивидуальные консультации для методистов отдела разработки и реализации проектов и педагогов дополнительного образования по вопросам:

- структура и содержание программы дополнительного образования;
- содержание кейс-задания;
- методическое обеспечение программы дополнительного образования;
- активные методы организации учебного занятия;
- составление отчета работы мастерской;
- ведение отчетной документации.

В течение 2019 года подготовлены и размещены на сайте kdcsozvezdie.ru в разделах «Wiki-лавка – педагогам дополнительного образования», «Wiki-лавка – методистам», «Wiki-лавка – вожатым», «Видео» 24 методических материалов, рекомендаций и разработок по организации образовательной деятельности на краевых профильных сменах, включающие сценарии проведения занятий, мастер-классов и мероприятий, кейс-задания, программы краевых профильных смен, дополнительные общеобразовательные общеразвивающие программы, методические пособия, видеоматериалы.

1.1.6. Качественный состав педагогических работников, обеспечивающих образовательную деятельность

Основной задачей кадровой политики учреждения является обеспечение постоянного притока и закрепления квалифицированных специалистов, непрерывное повышение их профессионализма.

Качество реализации программ дополнительного образования зависит от уровня профессионализма педагогических работников. В то же время специфика деятельности центра одним из приоритетов определяет постоянную работу с молодыми специалистами и потенциальным педагогическим резервом. Для качественной реализации программ дополнительного образования привлекаются специалисты разных сфер деятельности. Исходя из этого, анализ кадрового состава дается по средним годовым цифрам.

Всего суммарно на краевых профильных сменах в 2019 году на локациях и мастерских отработало 516 педагогов, что на 60 чел. больше, чем в 2018 году, и на 79 чел. больше, чем в 2017 году.

Консультативную деятельность на каждой смене осуществляют 10 учителей-совместителей и 2 штатных педагога.

Анализ кадрового состава показал, что по сравнению с 2017 и 2018 годами в 2019 году количество педагогов с высшим, средним профессиональным и неполным высшим образованием продолжает увеличиваться (с 72,3% в 2017 году до 83,4% в 2019 году), а количество студентов и педагогов с общим средним образованием значительно снизилось (с 27,7% в 2017 году до 16,6% в 2019 году).

Рисунок 5. Качественный состав педагогических работников КГБОУ КДЦ Созвездие



Руководители программ дополнительного образования, не достигших возраста 18 лет и имеющих неполное среднее образование (выпускники программы «Детское объединение «Я – вожатый», школьники образовательных учреждений г. Хабаровска) отсутствуют.

Рисунок 6. Соотношение состава педагогических работников по образованию в 2017-2019 г.г.



Наибольшее количество педагогов, имеющих высшее и среднее профессиональное образование, работало на краевых профильных сменах:

- 100% - «Интеллект», «Звездная лига», «Перспектива», «МатКод», «Ген лидера», «Безопасное колесо», «Созвездие собирает друзей» (весна), «Погружение», «Пленэр», «Чемпионы», «ХаК-трек», «Мы -47-57-36»;
- более 90% - «Созвездие собирает друзей - осень» (95,8%), «Sozvezdie Skills» (95,5%), «Мульти ленд-1» (95,2%), «Остров приключений» (94,4%);
- от 80% до 90% - «Мульти ленд-2» (88%), «Время героев» (86,4%), «Территория» (85,2%), «Новый год в Созвездии» (85%), «Семья на каникулах» (84,6%), «#Облако27» (83,4%);
- от 70% до 80% - «Цивилизация» (76,3%).

В 2019 году в сравнении с 2018 годом увеличилось количество руководителей дополнительных общеобразовательных программ, имеющих соответствующее образование, на краевых профильных сменах «Мульти ленд-1» (на 30%), «Созвездие собирает друзей - весна» (на 15,9%), «Остров приключений» (на 11,1%), «Sozvezdie Skills» (на 10,9%), «Созвездие собирает

друзей - осень» (на 8,8%), «Новый год в Созвездии» (на 6,1%), «Цивилизация» (на 3,6%).

Руководители и методисты отдела старались привлекать к ведению занятий программ профессионалов, в большей степени не только имеющих соответствующее образование, но и определенный стаж по направлению деятельности.

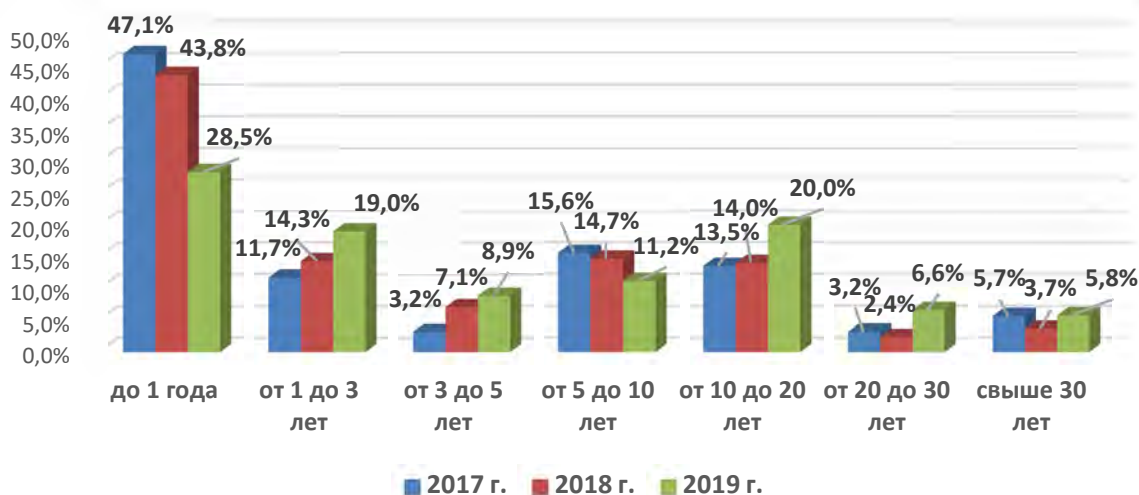
Таблица 12. Качественный состав педагогических работников в 2017-2019 г.г. (по стажу)

| стаж работы | 2017 г. | | | 2018 г. | | | 2019 г. | | |
|-----------------|---------|----------------|-------------|---------|----------------|-------------|---------|----------------|-------------|
| | общий | педагогический | в Созвездии | общий | педагогический | в Созвездии | общий | педагогический | в Созвездии |
| до 1 года | 25,4% | 47,1% | 64,3% | 20,6% | 43,8% | 61,4% | 17,2% | 28,5% | 57,6% |
| от 1 до 3 лет | 16,2% | 11,7% | 15,8% | 11,4% | 14,3% | 25,4% | 5,2% | 19,0% | 19,4% |
| от 3 до 5 лет | 8,5% | 3,2% | 3,2% | 11,8% | 7,1% | 2,9% | 13,8% | 8,9% | 8,9% |
| от 5 до 10 лет | 12,4% | 15,6% | 9,8% | 16,2% | 14,7% | 2,4% | 13,0% | 11,2% | 6,2% |
| от 10 до 20 лет | 18,1% | 13,5% | 6,9% | 20,4% | 14,0% | 7,9% | 19,8% | 20,0% | 7,9% |
| от 20 до 30 лет | 12,8% | 3,2% | 0 | 14,1% | 2,4% | 0 | 18,8% | 6,6% | 0 |
| свыше 30 лет | 6,6% | 5,7% | 0 | 5,5% | 3,7% | 0 | 12,2% | 5,8% | 0 |

В сравнении с 2017 годом количество руководителей программ, имеющих *общий* стаж до 1 года, продолжает уменьшаться (с 25,4% в 2017 году до 17,2% в 2019 году).

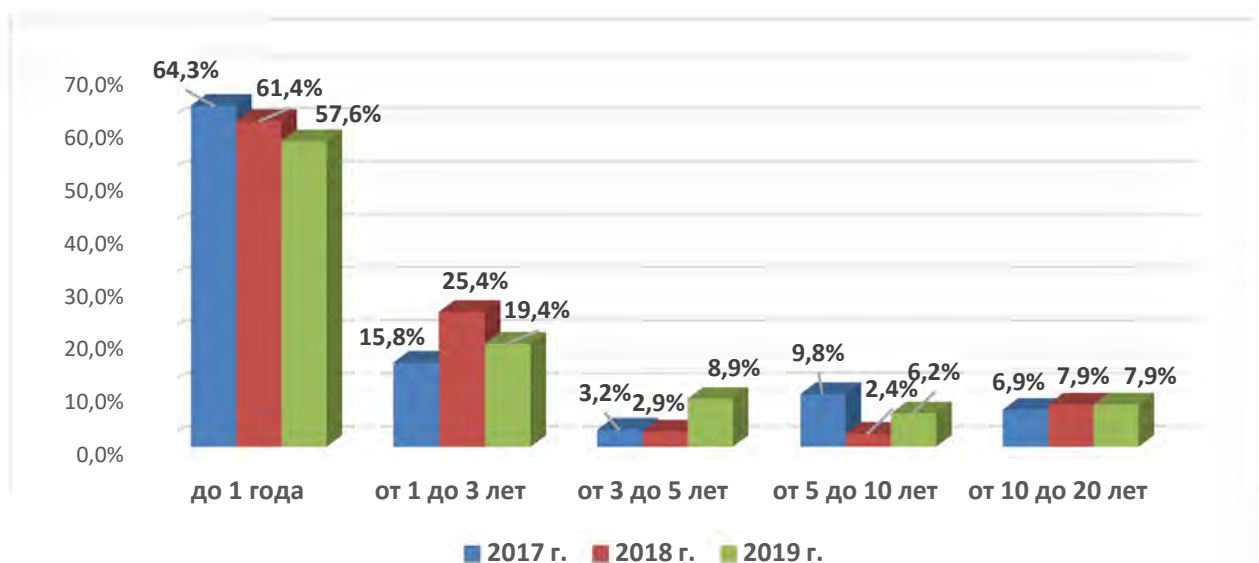
Снизилось на 11,3% количество руководителей программ дополнительного образования, имеющих педагогический стаж до 3 лет. В сравнении с 2017 годом продолжает увеличиваться количество руководителей программ с опытом педагогической деятельности от 3 более лет (на 11,3% - с 41,2% в 2017 году до 52,5% в 2019 году). Это молодые и уже опытные и продуктивные педагоги.

Рисунок 7. Педагогический стаж руководителей дополнительных общеобразовательных общеразвивающих программ в 2017-2019 г.г.



Остается самой многочисленной категория педагогов, работающих в Созвездии до трех лет, однако их количество снизилось (с 80,1% в 2017 году до 77% в 2019 году). Более 60% таких руководителей программ – это новые люди, которые способны предложить и воплотить интересные, креативные идеи и видения. Привлеченные к ведению занятий студенты имеют необходимые навыки и компетенции. Более 70% руководителей с педагогическим стажем до 1 года в 2019 году было на краевых профильных сменах «Крылья-2» (100%), «Погружение» (73,6%), «#Облако27» (72,2%). От 52% до 69% - на краевых профильных сменах «Мульти ленд-2» (52%), «Цивилизация» (53%), «Остров приключений» и «Мы -47-57-36» (по 56%), «Созвездие собирает друзей - осень» (58%), «Созвездие собирает друзей - весна» (59%), «Семья на каникулах» (60%), «Голос юности» (61%), «КВН/ #КиноШка» (62,5%), «Территория» (63%), «Время героев» (63,3%), «Созвездие Skills» (63,6%), «Звездная лига/ Перспектива/ МатКод» (67%), «АэроАкадемия» (69%). Это связано с открытием новых смен, изменением их игровых сюжетов и введением новых программ.

Рисунок 8. Стаж работы руководителей дополнительных общеобразовательных общеразвивающих программ краевых смен в Созвездии в 2017-2019 г.г.



Привлечение профессиональных руководителей программ образовательных блоков, локаций и мастерских позволило в целом повысить качество реализации дополнительных общеобразовательных общеразвивающих программ. В 2019 году методистами отдела проводились индивидуальные и групповые консультации, посещались занятия дополнительного образования с целью отслеживания их качества, изучения «психологического микроклимата», уровня взаимодействия педагогов и обучающихся, мониторинга наполняемости и сохранности контингента детей.

Сводные данные по реализованным в 2019 году программам показали, что в сравнении с 2017 годом наблюдается улучшение результатов по всем позициям по всем направленностям.

1.1.7. Сетевое партнерство

Специфика деятельности учреждения состоит в том, что на смены для проведения занятий дополнительного образования привлекаются не только штатные педагоги, но и специалисты разных сфер деятельности. В рамках реализации проекта «Сетевое взаимодействие» для осуществления образовательной деятельности дополнительного образования Программы развития учреждения в 2019 году:

1. На основании уже подписанных договоров с ДВГУПС, ТОГУ и МБОУ ДО «Детский технопарк «Кванториум» продолжается работа по реализации имеющихся и открытию новых программ технической направленности. В связи с открытием краевых профильных смен для одаренных детей в 2019 году сфера взаимодействия с партнерами значительно расширилась.
2. На уровне устных договорных отношений в текущем году к ведению занятий дополнительного образования привлечены специалисты Анимационной студии «Мечталет» (видеопроизводство), ООО «Центр современных событий» (продюсерство), Дома культуры Хорского городского поселения «Светоч» (этнография), Хабаровского краевого музея им. Гродекова (археология), Хабаровского промышленно-экономического техникума (биогеография), КГАОУ ДО «Региональный модельный центр» и Краевого центра образования (программы технической направленности), Специализированной пожарно-спасательной части (спасательные работы), спортивных школ олимпийского резерва и спортивной подготовки сборных команд Хабаровского края (профильные программы физкультурно-спортивной направленности), «Академия лепки» (полимерная глина), АНО «Краевое агентство содействия предпринимателей» (предпринимательство), Крупное букетное хозяйство «Цветябрь» (флористика), ООО «Braindo», «Ростелеком Солар-Секьюрити» и МБОУ ДО «Детский технопарк «Кванториум» (профильные программы технической направленности), ИП Шейко (леттеринг), педагогические работники общеобразовательных учреждений и учреждений дополнительного образования г. Хабаровска, Комсомольска-на-Амуре, Амурска и района имени Лазо (не только учителя для проведения консультаций по школьным предметам, но для проведения занятий профильных программ и программ дополнительного образования) и другие партнеры. Всего в течение года для проведения занятий дополнительного образования, образовательных блоков, профильных и межпредметных программ привлечено 77 партнеров.

3. Совместно с сетевыми партнерами для проведения занятий разработаны программы образовательной деятельности и предоставлены специалисты для их реализации.

4. Организациями-партнерами предоставлено необходимое оборудование, для осуществления образовательной деятельности разработаны кейс-задания совместно с высшими учебными заведениями, с организациями среднего профессионального образования, с производственными предприятиями, с некоммерческими общественными организациями, с частными партнерами.

Всего в течение года для проведения занятий дополнительного образования, образовательных блоков, профильных и межпредметных программ привлечено 85 партнеров. Привлечение сторонних партнеров позволило повысить качество реализации дополнительных общеобразовательных общеразвивающих программ.

В рамках основной деятельности Центр постоянно сотрудничает со сторонними организациями, в том числе некоммерческими, проводя собственные мероприятия, а также участвуя в мероприятиях последних.

Информация о взаимодействии с организациями других ведомств различных форм собственности (в том числе с негосударственными образовательными организациями)

| №, п/п | Наименование мероприятия | Сроки проведения | Наименование ведомства/учреждения |
|--------|--|------------------|---|
| 1 | 2 | 3 | 4 |
| 1 | Краевая профильная смена «Семья на каникулах» | 02.01-08.01 | Танцевальная школа «Академия танца», Спортивно-оздоровительный клуб «Денисов» (Тонус клуб), ООО Детский городской санаторий «Тантария», ООО «Планета красоты» Центр детского массажа и реабилитации «Биб Хелс», ИП «Консультативные услуги для начинающих бизнесменов» |
| 2 | Краевая профильная смена «Олимпийское Созвездие» | 19.02-04.03 | Спортивный клуб «Олимпия», Федерация Шахмат г. Хабаровск |
| 3 | Краевая профильная смена "Перспектива» | 19.02-04.03 | IT-школа Samsung |
| 4 | Краевая профильная смена "Крылья - 1" | 19.02-25.02 | Букетная мастерская «Цветябрь», Брендинговый бутик «Искра», ООО «Радио-Сити», ООО СММ-агентство «Можно всё», компания «Алтан Шина» |
| 5 | Краевая профильная смена "Крылья - 2" | 26.02.- 04.03 | Букетная мастерская «Цветябрь», Брендинговый бутик «Искра», ООО «Радио-Сити», ООО СММ-агентство «Можно всё», |

| | | | |
|----|--|-------------|--|
| | | | компания «Алтан Шина» |
| 6 | Краевая профильная смена «Созвездие Skills» | 11.03-20.03 | ООО «Галерея событий», Игронавты, ООО «Консалтинговая компания ГОСЗАКАЗ», букетная мастерская "Цветябрь" ИП Транспортная компания «Алтан» Интернет-телевидение FREE-TV, Учебный центр ДВ банка ПАО «Сбербанк России»» |
| 7 | Краевая профильная смена «Созвездие собирает друзей» | 25.03-31.04 | ООО «Braindo» |
| 8 | Краевая профильная смена «Безопасное колесо» | 16.04-22.04 | Негосударственное образовательное учреждение «Дальневосточная профессиональная академия» ЧОУ ДПО автошкола «4 такта»; |
| 9 | Краевая профильная смена «Остров приключений» | 15.06-02.07 | ООО студия «Академия лепки» «Танцевальная школа «Академия танца» ООО «Галерея Событий» |
| 10 | Краевая профильная смена «Мультилэнд» | 16.06-29.06 | ООО студия «Академия лепки», «Танцевальная школа «Академия танца», ООО «Галерея Событий», ИП Шейко Г.А. |
| 11 | Краевая профильная смена «АэроАкадемия» | 03.07-20.07 | Банк России, ПАО Сбербанк ООО Танцевальная школа «Резонанс», Кадровое агентство «Калибр», Центр коучинга и обучения «Инсайт», Информационное агентство «Трио», Служба главного управления информационной политики губернатора правительства Хабаровского края, Медиа-холдинг «Губерния», ООО студия «Академия лепки», «Танцевальная школа «Академия танца», ООО «Галерея Событий», ИП Шейко Г.А. |
| 12 | Краевая профильная смена «Цивилизация» | 22.07-08.08 | Банк России, ПАО Сбербанк, ООО студия «Академия лепки», «Танцевальная школа «Академия танца» |
| 13 | Краевая профильная смена «Фристайл» | 23.07-09.08 | Танцевальная студия «Резонанс» |
| 14 | Краевая профильная смена «#КиноШка» | 10.08-27.08 | Медиа-холдинг «Губерния» |
| 15 | Краевая профильная смена «КВН» | 10.08-27.08 | КГАУ Краевой центр молодёжных инициатив; Официальная Центральная Тихоокеанская лига МС КВН АМиК» |
| 16 | Краевая профильная смена «Время героев» | 13.08-26.08 | Дальневосточная Государственная Академия Физической Культуры Управление здравоохранения администрации |

| | | | |
|----|---|-------------|---|
| | | | города Хабаровска Клинический центр восстановительной медицины и реабилитации г.Хабаровск |
| 17 | Краевая профильная смена «Созвездие собирает друзей» | 30.10-05.11 | ИП Шейко Г.А., Танцевальная школа «Академия танца», ООО студия «Полимерки», ООО «BRAINDO», ООО «Н-Крафт», ООО «Невада-Восток», ИП Лебедев |
| 18 | Краевая профильная смена «#Облако27» | 19.11-02.12 | JSOC Ростелеком-Солар, ООО «МосКом», ОАО ИнфоТекс» |
| 19 | Краевая профильная смена «Хак-трек 27» | 19.11-02.12 | ИП Терещенко Студия настольных игр «Угол тигриный» |
| 20 | Краевая профильная смена «Новый год в Созвездии» | 08.12-21.12 | Хабаровский Краевой театр юного зрителя имени Ленинского комсомола, ООО Танцевальная школа «Резонанс» |

1.1.8. Независимая оценка качества образовательной деятельности

Независимая оценка качества образовательной деятельности ведется учреждением постоянно. Для оценки качества дополнительного образования на краевых профильных сменах в течение года проводился мониторинг образовательных результатов. Отслеживание эффективности педагогической деятельности осуществлялось с помощью системного анализа, в котором оценивались мотивация обучающихся к предстоящей познавательной и практической деятельности, их увлеченность, проявление самостоятельности и инициативы, оптимальность сочетания способов и выбор форм организации занятия. Оценка образовательных результатов проводилась с помощью педагогического наблюдения, анализа активности обучающихся на занятиях, анализа реализации дополнительных общеразвивающих программ, рефлексии, отслеживания психологического микроклимата.

Анкетирование участников локаций на этапе завершения программ дополнительного образования показал высокий уровень удовлетворенности детей и подростков качеством ведения образовательной деятельности, негативные оценки минимальные.

Таблица 17. Результаты анкетирования участников краевых смен в 2019 году по результативности образовательных программ

| | Высокий уровень | Средний уровень | Низкий уровень |
|---|--------------------|--------------------|-------------------|
| Понравилось заниматься | 85,2% | 12,9% | 1,9% |
| Активность на занятиях | 79% | 19,5% | 1,3% |
| Нужность и полезность предложенного материала | Да - 95,2% | 2,7% | Нет – 2,1% |
| Комфортность пребывания на занятиях | 87,1% | 9,7% | 3,2% |

Основные трудности, названные обучающимися, связаны с приобретением определенных навыков в соответствии с программой локации и мастерской, анализ ответов демонстрирует их осознание, что деятельность на занятии – это определенное достижение цели. Отличную комфортность пребывания на занятиях отметили 87,1% обучающихся. Высокие показатели оценки психологического микроклимата на занятиях говорят о заинтересованности обучающихся и об их увлеченности образовательной деятельностью, умением педагогов устанавливать контакт, организовывать совместную деятельность, создавать ситуацию успеха, что обеспечивает эмоциональное благополучие детей и подростков.

Отслеживание уровня учебных достижений обучающихся во время проведения консультирования проводилось в форме итогового контроля, вид и форму которого учителя-предметники определяли самостоятельно. Анализ выполненных работ показал, что пройденный в образовательной деятельности предметный материал обучающимися усвоен.

В 2017 году (сроком на 3 года) была проведена независимая оценка качества образовательной деятельности учреждений дополнительного образования, профессионального образования, иных образовательных организаций во исполнение ст. 95 Федерального закона от 29 декабря 2012 г. № 273-ФЗ «Об образовании в Российской Федерации» привлеченной организацией.

Общественным советом при министерстве объектами оценивания в 2017 году определены 413 образовательных организаций.

Отбор организации-оператора по сбору, обобщению и анализу информации о качестве оказания услуг организациями в сфере образования осуществлялся на конкурсной основе.

В соответствии с рекомендациями Минтруда России утвержден новый состав общественного совета, в котором выделена рабочая группа по проведению независимой оценки. Результаты НОКОД утверждены решением общественного совета от 22 сентября г. 2017 № 5. Суммарный балл по результатам независимой оценки в 2017 году составил 114,96 баллов, что соответствует зоне "хорошо".

По результатам проведенной оценки КГБОУ ХКЦВР Созвездие набрано 150,8 баллов из 160 возможных. В разрезе по критериям сумма баллов присвоена следующая:

- ✓ Открытость и доступность информации об организации – 33,50 (из 40);
- ✓ Комфортность условий предоставления услуг и доступности их получения – 67,40 (из 70);
- ✓ Доброжелательность, вежливость, компетентность работников организации – 20,00 (из 20);
- ✓ Удовлетворенность качеством оказания услуг – 29,9 (из 30).

Таким образом, по результатам проведенной независимой оценки деятельности образовательной организации рейтинг в группе «организации, осуществляющие образовательную деятельность»:

- 12 место в Хабаровском крае среди 1189 организаций;
- 609 место в Российской Федерации среди 93287 организаций.

Результаты НОКОД и утвержденный План по улучшению качества работы организаций, осуществляющих образовательную деятельность, и устранению недостатков, выявленных в 2017 году по результатам НОКОД, размещены на сайте bus.gov.ru, сайте министерства в разделе «Независимая система оценки качества» и сайте КГБОУ ДО ХКЦВР Созвездие.

1.2. ОБЩАЯ ХАРАКТЕРИСТИКА ПРОГРАММЫ

1.2.1. Актуальность.

Дополнительное образование детей является сферой высокого уровня инновационной активности, что позволяет рассматривать ее как одну из приоритетных сфер инновационного развития России и рассматривать в контексте Стратегии инновационного развития Российской Федерации на период до 2020 года.

Важнейшей функцией сферы дополнительного образования детей является развитие человеческого капитала страны. В дополнительном образовании формируются необходимые для индивидов и общества установки и навыки (когнитивные, эмоциональные, социальные). В этом отношении дополнительное образование детей дополняет и расширяет результаты, обеспечиваемые в рамках основного образования, выходящие за рамки его стандартов. Дополнительное образование детей позволяет гибко и эффективно реагировать на современные вызовы к способностям и возможностям человека, способствуя повышению конкурентоспособности и инновационному развитию страны.

Сфера дополнительного образования детей обладает также значительным ресурсом для формирования мотивации и компетенций для образования в течении всей жизни – модели образования, признаваемого сегодня наиболее эффективной для развития человеческого капитала. Устройство программ дополнительного образования (гибкость, разноуровневость, модульность) для детей становится фактически прототипом программ непрерывного профессионального образования в старших возрастах, и фактически готовит к выстраиванию успешных индивидуальных траекторий.

Если основное образование дает основы знаний и общую установку на выбор своего места в мире профессий и в общественных отношениях, то дополнительное образование его, фактически, дополняет и завершает, позволяя ученикам расширить те знания, которые представляются им самыми важными для своего будущего, и освоить их как инструмент для практической деятельности. В этом смысле, «дополнительное образование» можно называть «завершающим» или «окончательным». Оно, опираясь на материал основного образования как, действительно, на «основу», обеспечивает выбор учеником действительно важных для него сфер интересов и сфер деятельности, и в их рамках «достраивает» его знания и представления о мире, в соответствии с его индивидуальными возможностями и запросами. Учебная деятельность в рамках

дополнительного образования уже непосредственно обеспечивает практическую деятельность учеников, текущую – на уровне увлечений, и будущую – профессиональную. В связи с этим, учебная деятельность в дополнительном образовании имеет отчетливо деятельностный характер, строится вокруг проектов учеников.

Школьное образование испытывает серьезный кризис. Его возможности в развитии человеческого капитала, обеспечении социальной мобильности, в ответах на новые вызовы современности выглядят все более ограниченными. В этих условиях дополнительное образование детей выполняет (как для государства, так и для граждан-потребителей) функцию компенсации недостатков школьного образования, его дополнения недостающими элементами. Одновременно дополнительное образование детей создает особенные возможности для развития образования в целом, в т.ч. для опережающего обновления его содержания в соответствии с задачами перспективного развития. Фактически оно является инновационной площадкой («инкубатором») для отработки образовательных моделей и технологий будущего. С другой стороны, (отчасти уже сегодня и, очевидно, в перспективе) сфера дополнительного образования детей становится альтернативной моделью образования, идущей на смену традиционной. Отсюда и подход к развитию сферы дополнительного образования детей должен сочетать в себе, как тактические задачи реализации его потенциала в качестве дополнительного и компенсаторного (по отношению к школе), так и стратегические задачи формирования модели образования будущего.

Все вышеизложенное подтверждает необходимость развития образовательно-оздоровительной системы «Созвездия» как ориентированной не столько на удовлетворение общественной потребности в подготовке нового поколения к участию в производстве и культурной жизни страны, сколько на удовлетворение индивидуально-групповых потребностей, которые объективно не могут быть учтены при организации массового образования. В этом заключается важнейший образовательно-культурный смысл дополнительного образования детей в отличие от основного образования, где доминирует адаптация, освоение заданных культурных образцов в виде определенных знаний, умений и навыков.

1.2.2. Цель и задачи

Цель ХКЦВР «Созвездие»: образование творческого, нравственно и духовно зрелого подрастающего поколения, имеющего активную гражданскую позицию и стремление внести личный вклад в развитие России.

Задачи:

1. Помощь школьникам в профессиональном самоопределении, раскрытии талантов и способностей и в том числе посредством включения их в проектную и исследовательскую деятельность.
2. Повышение вариативности, качества и доступности образовательно-оздоровительного отдыха.
3. Создание и развитие здоровьесберегающей образовательной среды.

1.2.3. Теоретико-методологическая основа образовательной программы КГБОУ ДО ХКЦВР «Созвездие»:

- подходы к интеграции в образовании (Б.С. Гершунский, Э.Н. Гусинский, А.Я. Данилюк, Г.Ф. Федоренко, И.П. Яковлев и др.),

- интегративные подходы к управлению образовательными системами (Т.Г. Кулагина, Л.А. Марченко, Ю.С. Тюнников и др.);

- подходы к вариативности образования (А.Г. Асмолов, В.Н. Аверкин, О.А. Куревина, Л.И. Кулагина, В.В. Пикан, А.М. Цирульников и др.), вариативные подходы к управлению образовательными системами (А.В. Волохов, Е.Е. Чепурных и др.);

- подходы к качеству образования (Л.Г. Логинова, А.М. Моисеев, М.М. Поташник и др.), основы мониторинга образовательных систем (О.Е. Лебедев, А.Н. Майоров, Д.Ш. Матрос, В.А. Кальней, СЕ. Шишов и др.).

- проблемы государственно-общественного управления обучением анализируются в работах А.И. Адамского, В.И. Бочкарева, М.Н. Гулько, А.И. Кузнецова, В.А. Никитина, А.А. Пинского и др.

1.2.4. Федеральные нормативные правовые акты:

Указ Президента Российской Федерации от 01 июня 2012 года № 761 «О Национальной стратегии действий в интересах детей на 2012-2017 годы»

Постановление Правительства Российской Федерации от 23 мая 2015 года № 497 «О Федеральной целевой программе развития образования на 2016-2020 годы»

Постановление Правительства Российской Федерации от 15 апреля 2014 года № 295 «Об утверждении государственной программы Российской Федерации «Развитие образования» на 2013-2020 годы»

Распоряжение Правительства Российской Федерации от 4 сентября 2014 года № 1726-р «Об утверждении Концепции развития дополнительного образования детей»

1.3. СОДЕРЖАТЕЛЬНАЯ МОДЕЛЬ ОБРАЗОВАТЕЛЬНОЙ ПРОГРАММЫ ПО НАПРАВЛЕННОСТЯМ ОБУЧЕНИЯ

Социально-педагогическая направленность (сфера деятельности «человек-общество», «человек-человек») обращена на формирование знаний об основных сферах современной социальной жизни, устройстве общества, на развитие коммуникативной, социально успешной личности, расширение «социальной практики».

В основе дополнительных общеобразовательных общеразвивающих программ социально-педагогической направленности лежат социально-значимые цели, которые позволяют обучающимся приобретать социальный опыт и удовлетворять их разнообразные образовательные потребности.

Социально-педагогическая направленность дополнительных общеобразовательных общеразвивающих программ:

- определяется их ориентированностью на корректировку и развитие психических свойств личности, коммуникативных и интеллектуальных способностей обучающихся, развитие лидерских качеств, организацию социализирующего досуга детей и подростков;
- представляет собой предметно-тематическую область, в рамках которой специально организуется деятельность педагогов и обучающихся, направленная на решение задач образования, социального формирования, развития личности, на создание условий для самовыражения, саморазвития, самоопределения обучающихся в процессе образовательной деятельности и массовых мероприятий.

Художественная направленность ориентирована на развитие художественно-эстетического вкуса, художественных способностей и склонностей к различным видам искусства, творческого подхода, эмоционального восприятия и образного мышления, подготовки личности к постижению мира искусства, формированию стремления к воссозданию чувственного образа воспринимаемого мира.

Художественная направленность представляет собой совокупность образовательных программ, направленных на:

- формирование и развитие художественного эстетического вкуса, образного мышления, чувства цвета, ритма, музыкально-исполнительских способностей, выражение себя в творчестве;
- осуществление образовательно-информационной деятельности в различных областях искусства и культуры;
- присвоение обучающимися общечеловеческих ценностей и культурных норм, содержащихся в художественных образах.

Для того чтобы дети и подростки приобрели возможность выявлять эти ценности и нормы в процессе общения с искусством, необходимо научить их «читать» художественные образы искусства. С этой целью дополнительные общеобразовательные общеразвивающие программы художественной направленности строятся с опорой на изучение художественного языка

искусства, который представляет собой совокупность условных шифров образно-выразительной природы, функционирующих по единым для всей системы искусств законам. Присвоение обучающимися выявленного содержания происходит в процессе их самостоятельной творческой деятельности.

Реализация программ художественной направленности обеспечивает социальную поддержку, создание необходимых условий допрофессиональной подготовки обучающихся, выявление творчески одаренных детей и подростков, стимулирование их достижений в творческой деятельности, получение общественного признания.

Техническая направленность (сфера деятельности «человек-машина») способствуют формированию научного мировоззрения, освоению методов научного познания мира, развитию исследовательских, прикладных, конструкторских способностей обучающихся, их проявлений в области точных наук и технического творчества.

Техническая направленность дополнительных общеобразовательных общеразвивающих программ определяет получение и применение новых знаний для решения технологических, инженерных, экономических, социальных, гуманитарных и иных проблем, обеспечения функционирования науки, техники и производства как единой системы.

Реализация дополнительных общеобразовательных общеразвивающих программ технической направленности обеспечивает:

- расширение массовости и повышение результативности участия молодежи в научно-техническом творчестве и научно-исследовательской деятельности;
- содействие интеграции образования, науки и производства;
- формирование знаний в определенной научной области, развитие логического и/или технического мышления, активизация навыков использования полученных знаний и умений в практической деятельности;
- формирование элементов технико-конструкторских и технологических знаний, развитие интереса к науке и технике, конструкторских способностей, фантазии, изобретательности, потребности в творческой деятельности;
- поддержка изобретательской деятельности обучающихся, создание необходимых условий для проявления и развития инициативы юных изобретателей.

Физкультурно-спортивная направленность формирует ценности здорового образа жизни и спортивного мастерства, укрепления здоровья, морально-волевых качеств и системы ценностей с приоритетом жизни и здоровья.

Цели дополнительных общеобразовательных общеразвивающих программ физкультурно-спортивной направленности ориентированы на:

- педагогическое просвещение обучающихся о роли физической культуры и ее месте в образе жизни человека;

- вовлечение детей и подростков в разнообразные виды физкультурно-спортивной деятельности;
- педагогическую поддержку становления спортивной деятельности, ориентированной на формирование ценностного отношения к физической культуре и спорту, здоровому образу жизни;
- понимание сущности физической культуры личности подростка, критериев и показателей уровня ее сформированности;
- укрепление здоровья, гармоничное развитие организма и всестороннюю физическую подготовку, формирование стойкого интереса к занятиям спортом.

Дополнительные общеобразовательные общеразвивающие программы физкультурно-спортивной направленности представляют широкий спектр направлений:

- массовые виды спорта, включающие общую физическую и учебно-тренировочную подготовку, спортивное совершенствование и спортивное мастерство (футбол, волейбол, хоккей, баскетбол и др.);
- спортивно-оздоровительное (физическое здоровье и его совершенствование, игры и развлечения).

Естественнонаучная направленность (сфера деятельности «человек-природа») ориентирована на формирование научного мировоззрения, научного мышления, освоение методов научного познания мира и развитие исследовательских способностей обучающихся, реализует потребность человека в классификации и упорядочении объектов окружающего мира через логические операции.

Содержание дополнительных общеобразовательных общеразвивающих программ естественнонаучной направленности в доступной для обучающихся форме обращено на методологическую роль науки, на изучение основ научного метода исследования окружающего мира, выявление роли человека в процессе познания природы, на гуманитарную роль естественных наук, достижения которых используются человеком для познания и такого направленного преобразования окружающего мира, при котором не разрушаются природные системы и не наносится вред человеку.

Изучение различных природных объектов, их состава, строения, свойств, функций, законов развития формирует у обучающихся умения осуществлять различные умственные действия: сравнение, анализ, синтез, абстрагирование, моделирование, индукцию, дедукцию, структурирование, обобщение, высказывание предположений, гипотез, содержательных суждений и прочее. Развитие мыслительных и творческих способностей, научного мировоззрения, интеллектуальных возможностей обучающихся на занятиях естественнонаучной направленности способствует совершенствованию их познавательной активности, исследовательских умений и навыков, мотивирует к экспериментированию.

Туристско-краеведческая направленность ориентирована на развитие познавательных, исследовательских навыков обучающихся по изучению природы, истории, культуры родного края, привлечение школьников к социальным инициативам по охране природы, памятников культуры среды проживания, поисковые работы малоизвестных фактов истории родного края, экскурсионная, музейная, архивная и экспедиционная работа.

Дополнительные общеобразовательные общеразвивающие программы туристско-краеведческой направленности представляют широкий спектр направлений:

- краеведение (музейная педагогика, экскурсоведение, поисковая работа);
- туризм (пешеходный туризм, спортивный туризм);
- выживание в экстремальных ситуациях, туристическая техника, техника выживания в условиях дикой природы, полевая медицина, навыки следопыта, экология животных и растений, этнография.

2.1. Учебный план на 2020 год

| № | Название программы краевой профильной смены | Направленность программы | Сроки проведения/ кол-во дней | Форма обучения | Кол-во детей | Возраст участников |
|---|---|--------------------------|-------------------------------|----------------|--------------|-----------------------------|
| 1 | Краевая профильная смена "Семья на каникулах" | Социально-педагогическая | 02.01.-06.01. (7 дней) | Очная | 190 | 4-6 лет, 6-17 лет, взрослые |
| 2 | Краевая профильная смена "Звёздная лига" (образовательная спортивная смена) | Физкультурно-спортивная | 01.03.-14.03. (14 дней) | Очная | 200 | 13-16 лет |
| 3 | Краевая профильная смена "Перспектива" | Техническая | 01.03.-14.03. (14 дней) | Очная | 40 | 13-17 лет |
| 4 | Краевая профильная смена "МатКод - 2020" | Социально-педагогическая | 01.03.-14.03. (14 дней) | Очная | 50 | 13-16 лет |
| 5 | Программа профессиональной подготовки по должности "вожатый" | Социально-педагогическая | 06.03.-19.04. (35 дней) | Очная | 80 | 18-25 лет |
| 6 | Краевая профильная смена "Созвездие собирает друзей" | Социально-педагогическая | 22.03.-28.03. (7 дней) | Очная | 250 | 8-17 лет |
| 7 | Краевая профильная смена "Созвездие Skills" | Социально-педагогическая | 30.03.-08.04. (10 дней) | Очная | 180 | 14-17 лет |
| 8 | Краевая профильная смена "Я-вожатый" | Социально-педагогическая | 03.04.-16.04. (14 дней) | Очная | 60 | 14-17 лет |
| 9 | Краевая профильная смена "Безопасное колесо" | Социально-педагогическая | 20.04.-25.04. (6 дней) | Очная | 100 | 10-17 лет |

| | | | | | | |
|----|--|--------------------------|----------------------------|-------|-----|-----------|
| 10 | Краевая профильная смена "Вдохновение" | Художественная | 03.06.-12.06. (10 дней) | Очная | 244 | 7-17 лет |
| 11 | факультет "Летний калейдоскоп" | Социально-педагогическая | 03.06.-09.06. (7 дней) | Очная | 140 | 7-8 лет |
| 12 | Краевая профильная смена "Цивилизация" | Социально-педагогическая | 15.06.-30.06. (16 дней) | Очная | 384 | 11-13 лет |
| 13 | Краевая профильная смена "I can" | Социально-педагогическая | 16.06.-29.06. (14 дней) | Очная | 212 | 9-11 лет |
| 14 | Краевая профильная смена "OPEN camp" | Социально-педагогическая | 03.07.-18.07. (16 дней) | Очная | 384 | 14-17 лет |
| 15 | Краевая профильная смена "БУМ" | Социально-педагогическая | 07.07.-20.07. (14 дней) | Очная | 212 | 11-13 лет |
| 16 | Краевая профильная смена "АРТ-play" | Художественная | 22.07.-04.08. (14 дней) | Очная | 212 | 13-17 лет |
| 17 | Краевая профильная смена "Крылья-2" (для детей с ограниченными возможностями здоровья) | Художественная | 22.07.-04.08. (14 дней) | Очная | 20 | 10-13 лет |
| 18 | Факультет "Тетрастория" краевой профильной смены "АэроАкадемия" | Туристско-краеведческая | 23.07.-09.08. (18 дней) | Очная | 60 | 12-17 лет |
| 19 | Лингвистический факультет "Clever" краевой профильной смены "АэроАкадемия" | Социально-педагогическая | 01.08.-09.08. (9 дней) | Очная | 70 | 9-11 лет |
| 20 | Факультет "Braindo" краевой профильной смены "АэроАкадемия" | Социально-педагогическая | 23.07.-09.08. (18 дней) | Очная | 124 | 12-17 лет |
| 21 | Факультет "МКС" краевой профильной смены "АэроАкадемия" | Социально-педагогическая | 23.07.-09.08. (18 дней) | Очная | 65 | 13-17 лет |
| 22 | Краевая профильная смена "PRO-герой" | Физкультурно-спортивная | 11.08.-24.08. (14 дней) | Очная | 182 | 12-17 лет |
| 23 | Краевая профильная смена "КВН" | Художественная | 12.08.-29.08. (18 дней) | Очная | 134 | 12-17 лет |
| 24 | Факультет "КВН KID" краевой профильной смены "КВН" | Художественная | 12.08.-29.08. (18 дней) | Очная | 130 | 9-11 лет |
| 25 | Краевая профильная смена "#КиноШка" | Художественная | 12.08.-29.08. (18 дней) | Очная | 120 | 12-17 лет |
| 26 | Краевая профильная смена "Ген лидера" | Социально-педагогическая | 28.09.-07.10 (10 дней) | Очная | 300 | 12-17 лет |
| 27 | Краевая профильная смена "Погружение" | Естественно-научная | 14.10.-23.10. (10 дней) | Очная | 130 | 13-17 лет |
| 28 | Краевая профильная смена "Пленэр" (живопись) | Художественная | 14.10.-23.10. (10 дней) | Очная | 70 | 9-17 лет |
| 29 | Краевая профильная смена "Созвездие собирает друзей" | Социально-педагогическая | 25.10.-31.10. (7 дней) | Очная | 250 | 8-17 лет |
| 30 | Краевая профильная смена "ЛиМузИн" | Художественная | 03.11.-16.11. (14 дней) | Очная | 50 | 13-17 лет |

| | | | | | | |
|-----------|--|-------------------------|----------------------------|-------|-----|-----------|
| | (литература, музыка, интеграция) | | | | | |
| 31 | Краевая профильная смена "ХаК-трек27" | Туристско-краеведческая | 03.11.-16.11. (14 дней) | Очная | 100 | 13-16 лет |
| 32 | Краевая профильная смена "Мы - 47°57'36'' (мир космических исследований) | Техническая | 03.11.-16.11. (14 дней) | Очная | 100 | 14-17 лет |
| 33 | Краевая профильная смена "Чемпионы" (образовательная спортивная смена) | Физкультурно-спортивная | 19.11.-02.12. (14 дней) | Очная | 165 | 9-17 лет |
| 34 | Краевая профильная смена "#Облако27" | Техническая | 19.11.-02.12. (14 дней) | Очная | 82 | 13-16 лет |
| 35 | Краевая профильная смена "Новый год в Созвездии" | Художественная | 05.12.-18.12. (14 дней) | Очная | 200 | 12-16 лет |

**План реализации
дополнительных общеобразовательных общеразвивающих программ**

| № | Направленность программы | Сроки проведения | Количество человеко/ часов |
|--------------|---------------------------------|-------------------------|-----------------------------------|
| 1 | техническая | январь - декабрь | 10 000 |
| 2 | естественнонаучная | | 5 000 |
| 3 | физкультурно-спортивная | | 22 000 |
| 4 | художественная | | 30 000 |
| 5 | туристско-краеведческая | | 2 000 |
| 6 | социально-педагогическая | | 30 000 |
| ИТОГО | | | 99 000 |

2.2. Психологическое сопровождение образовательного процесса

Организация воспитательно-образовательного процесса основывается на психологических особенностях различных возрастных групп.

Особенности деятельности и воспитания детей существенно различаются на отдельных возрастных этапах их жизни, каждый из которых характеризуется определенной ведущей деятельностью, определенным, ведущим на данном этапе его отношением к окружающим людям, к действительности.

Одна из важнейших задач построения образовательного процесса - выявление сензитивных возможностей психического развития в каждом

возрастном периоде (это возможности к развитию мотивов и потребностей человека, произвольного поведения, к развитию творческих возможностей ребенка, становлению общих и специальных способностей и др).

Понятие возрастных особенностей, возрастных границ не имеет абсолютного значения - границы возраста подвижны, изменчивы, имеют конкретно-исторический характер и не совпадают в различных социально-экономических уровнях развития личности.

| Возрастной период | Ведущий тип деятельности | Социальное развитие личности. Позиция | Реализация накопленного социального опыта | Реализация потребности личности |
|-------------------------------------|---|--|--|---|
| Дошкольный возраст (3-6 лет) | Игровая: 1. Ориентация ребенка в самых общих, фундаментальных смыслах человеческой деятельности. 2. Возникновение и развитие воображения и символической функции. | «Я и общество» | Ориентация на социальные контакты; особенно интенсивно усваиваются нормы человеческих взаимоотношений. | Определение своего места в обществе, общественно е признание - от осознания наличия своего «Я», своей «самости» до стремления к реальному выделению своего «Я» в системе нравственных отношений с другими людьми. |

| | | | | |
|--|--|-----------------------|--|---|
| Младший школьный возраст (6-10 лет) | <p>Развернутая общественно полезная деятельность во всех ее вариантах (учебная, трудовая, общественно-организационная, художественная, спортивная и др.): приобретение развитых форм общения, умение организовывать свое общение, строить его в соответствии с разными задачами,</p> | | | |
| Подростковый возраст (10-15 лет) | <p>Учебная, общение со сверстниками. 1. Усвоение исходных понятий тех или иных учебных предметов. 2. Формирование основы теоретического отношения к действительности. 3. Формирование моральных установок, построение межличностных отношений, самоактуализация.</p> | <p>«Я в обществе»</p> | <p>Актуализируется предметно-практическая сторона деятельности</p> | <p>Приобщение себя к обществу - от рассмотрения себя среди других, стремления быть, как другие, до утверждения себя среди других, самореализация.</p> |

| | | | | |
|---|--|--|--|--|
| Старший школьный возраст (15-17 лет) | Учебная с профессиональными тенденциями (элементы исследовательской деятельности и определенная профессиональная направленность): умение составлять свои собственные жизненные планы, искать средства их реализации. | | | |
|---|--|--|--|--|

V. Система мониторинга основной образовательной программы КГБОУ КДЦ Созвездие

Реализуемая в данной программе система мониторинга характеризуется как многоуровневая: уровень образовательной деятельности Центра «Созвездие» и уровень субъектов образовательного процесса.

На уровне образовательной деятельности КГБОУ КДЦ «Созвездие» мы выделяем следующие критерии эффективности программы:

- качественное улучшение реализации целей и задач деятельности Центра «СОЗВЕЗДИЕ», возрастание результативности реализации цели образовательного учреждения, в том числе – повышение эффективности процесса обучения и воспитания;
- повышение уровня профессиональной компетентности педагогического и методического корпуса Центра «Созвездие», активизация процессов их личностно-профессионального самосовершенствования;
- качественное совершенствование деятельности всех структурных звеньев образовательной системы Центра «Созвездие»;
- развитие и качественное углубление связей с образовательными учреждениями города, расширение внешних связей (со школами, вузами, научно-исследовательскими учреждениями, учреждениями сферы социальной защиты населения);
- повышение качества деятельности образовательного учреждения по показателям системности и инновационности;

- повышение экспертной оценки деятельности образовательного учреждения в целом.

На уровне субъектов образовательного процесса (педагогов и воспитанников):

- развитие мотивации педагогических кадров к самообразованию, усиление способности к рефлексии своей профессиональной деятельности;
- повышение потребности педагогического коллектива в качественном обновлении своей профессиональной деятельности, внедрении новшеств, апробации педагогических инициатив;
- повышение общей профессионально-педагогической культуры педагогического коллектива;
- возрастание показателей по критерию развития личности воспитанников, в том числе: показателей инициативности, креативности, лидерских способностей, а также – ответственности, дисциплинированности, культуры речи и поведения;
- предполагается повышение социально-позитивной активности воспитанников, возрастание мотивации к социально-ценной и личностно-значимой самореализации.

Направления мониторинга научного, программно-методического, информационного сопровождения основной образовательной программы

Научное сопровождение предусматривает:

- укрепление и расширение связи науки и практики;
- организацию и осуществление инновационных проектов в вопросах образования;
- создание, поддержку и развитие экспериментальной деятельности в Центре.

Кадровое сопровождение предусматривает:

- непрерывное изучение образовательных потребностей педагогических работников Центра;
- изучение и обобщение передового педагогического опыта;
- организацию проблемной подготовки специалистов, в том числе молодых;
- повышение квалификации педагогов через систему семинарских занятий, практикумов.

Программно-методическое и информационное сопровождение предусматривает:

- Дальнейшую разработку и реализацию программно-методического сопровождения развития образовательной системы Центра «Созвездие»;

- разработку инновационных образовательных моделей (на разных уровнях: образовательных программ, образовательных блоков и отдельного занятия);
- расширение информационных ресурсов и информационного фонда Центра.