

## Аннотация

### к ДООП «Архитектурно-художественная керамика».

Составитель: Лазарева Дарья Анатольевна, педагог дополнительного образования.

Направленность программы: художественная направленность.

Уровень усвоения: стартовый.

Форма обучения: очная.

Продолжительность реализации программы: 8 дней.

Объем реализации программы: 16 академических часов.

Адресат программы: обучающиеся в возрасте от 13 до 17 лет.

**Актуальность программы:** последнее десятилетие ознаменовано возвращением к изучению проблем архитектурной керамики, ее специфики, особенностей, областей применения. Выходят художественные альбомы, проводятся научные конференции, посвященные художникам-керамистам России и истории возрождения керамического искусства. Возрождение керамики, ее переосмысление и применение в архитектуре – остается актуальной проблемой искусствоведения. Использование высоких технологий, стремление к повсеместной универсальности, ставят проблему уникальности художественных решений в архитектуре, дизайне, окружающей среде. Поэтому художественная керамика является особенно актуальной для расширения опыта современного строительства, как синтез архитектуры и декоративно-прикладного искусства.

**Цель:** развитие творческих способностей обучающихся с помощью художественной керамики.

#### **Задачи:**

*предметные:*

- познакомить обучающихся с технологией изготовления керамических изделий и приемами ручной лепки из природной глины;
- формировать навыки художественного конструирования (на основе создания эскиза, орнамента, форм);
- формировать навыки декорирования керамических изделий.

*метапредметные:*

- развивать познавательные компетентности обучающихся (способность воспринимать информацию, объяснять порядок действий при выполнении задания);
- развивать регулятивные умения (организация работы, способность к рефлексии);
- развивать коммуникативные компетентности обучающихся (умение слушать и слышать, навыки установления коммуникации, культуры общения и взаимодействия в группе на основе этических норм).

*личностные:*

- формировать способности к самостоятельному творчеству в области керамики;
- способствовать формированию личностных качеств обучающихся: аккуратности, трудолюбия, внимательности, умения довести начатое дело до конца.

**Ожидаемые результаты:**

*предметные:*

- обучающиеся познакомились с технологией изготовления керамических изделий и приемами ручной лепки из природной глины;
- сформированы навыки художественного конструирования (на основе создания эскиза, орнамента, форм);
- обучающиеся умеют декорировать керамические изделия.

*метапредметные:*

- улучшены познавательные компетентности (способность воспринимать информацию, объяснять порядок действий при выполнении задания);
- улучшены регулятивные умения (организация работы, способность к рефлексии);
- развиты коммуникативные компетентности (умение слушать и слышать, навыки установления коммуникации, культуры общения и взаимодействия в группе на основе этических норм).

*личностные:*

- обучающиеся заинтересованы в продолжения обучения по компетенции, самостоятельной творческой работе в области керамики;
- обучающиеся проявляют в работе и обучении аккуратность, трудолюбие, внимательность, доводят начатое дело до конца.

**Форма контроля:**

Формы текущего контроля: практическая работа.

Форма промежуточной аттестации: презентация творческой работы (проекта), участие в выставке творческих достижений.

Основными формами представления результатов обучения являются: презентация, рефлексия обучающихся, журнал учёта посещаемости занятий, анализ работы, соблюдение правил техники безопасности на занятиях.

Основная форма проведения итогов: итоговая выставка работ обучающихся.

Министерство образования и науки Хабаровского края  
Краевое государственное бюджетное нетиповое образовательное  
учреждение «Краевой детский центр «Созвездие»



УТВЕРЖДАЮ  
Генеральный директор  
КГБНОУ КДЦ Созвездие  
А.Е. Волостникова  
Приказ № 01-09/775  
от 26.12. 2022 г.

**Дополнительная общеобразовательная  
общеразвивающая программа  
«Архитектурно-художественная керамика»  
(художественная направленность)**

Возраст обучающихся: 13–17 лет  
Продолжительность реализации: 8 дней  
Автор программы:  
Лазарева Дарья Анатольевна,  
педагог дополнительного образования  
Место реализации:  
Хабаровский край, р.п. Переяславка,  
дружина «Созвездие»

г. Хабаровск, 2023 г.

# 1. Комплекс основных характеристик программы

## 1.1 Пояснительная записка

Декоративная керамика широко применяется в современной архитектуре, это могут быть вставки, панно, объёмные композиции и скульптуры, утилитарная керамика, отделочные материалы из керамики. Изделия из керамики могут приобретать определённые масштабы, фактурные и цветовые качества, тем самым они становятся незаменимыми колористическими и пластическими элементами архитектуры. Богатая палитра художественных средств выражения предоставляет художникам и архитекторам огромные возможности для реализации творческих замыслов.

Дополнительная общеобразовательная общеразвивающая программа «Архитектурно-художественная керамика» разработана в соответствии нормативно-правовыми документами:

- Федеральным законом от 29 декабря 2012 года №273-ФЗ «Об образовании в Российской Федерации»;

- Стратегией развития воспитания в Российской Федерации на период до 2025 года (утв. Распоряжением Правительства РФ от 29.05.2015 г. №996-р);

- Распоряжением Правительства РФ от 31 марта 2022 г. N 678-р «Об утверждении Концепции развития дополнительного образования детей до 2030 г. и плана мероприятий по ее реализации»;

- Приказом Минпросвещения России от 27.07.2022 № 629 «Об утверждении Порядка организации и осуществления образовательной деятельности по дополнительным общеобразовательным программам»;

- Постановлением Главного государственного санитарного врача Российской Федерации от 28.09.2020 г. № 28 «Об утверждении санитарных правил СП 2.4.3648–20 «Санитарно-эпидемиологические требования к организациям воспитания и обучения, отдыха и оздоровления детей и молодежи»;

- Письмом Минобрнауки России № 09–3242 от 18.11.2015 «Методические рекомендации по проектированию дополнительных общеразвивающих программ (включая разноуровневые программы)»;

- Положением о дополнительной общеобразовательной общеразвивающей программе КГБНОУ КДЦ Созвездие.

**Направленность программы:** художественная (декоративно-прикладное искусство).

**Уровень освоения программы:** стартовый.

**Актуальность программы.** Последнее десятилетие ознаменовано возвращением к изучению проблем архитектурной керамики, ее специфики, особенностей, областей применения. Выходят художественные альбомы, проводятся научные

конференции, посвященные художникам-керамистам России и истории возрождения керамического искусства. Возрождение керамики, ее переосмысление и применение в архитектуре – остается актуальной проблемой искусствоведения.

Использование высоких технологий, стремление к повсеместной универсальности, ставят проблему уникальности художественных решений в архитектуре, дизайне, окружающей среде. Поэтому художественная керамика является особенно актуальной для расширения опыта современного строительства, как синтез архитектуры и декоративно-прикладного искусства.

**Педагогическая целесообразность программы** заключается в развитии творческих способностей обучающихся с помощью изготовления изделий ручной работы из природной глины, знакомстве с различными способами ручной лепки и декорировании. Программа актуальна для обучающихся, проявляющих интерес к декоративно-прикладному искусству, дизайну, архитектуре, способствует получение предпрофессиональных знаний и умений.

**Новизна** дополнительной общеразвивающей программы «Архитектурно-художественная керамика» заключается в освоении предпрофессиональных навыков по работе с природной глиной и ознакомлении обучающихся с основами дизайна и архитектуры.

Сегодня наблюдается нехватка методической и учебной литературы по керамике как профессиональной компетенции. Существующие программы посвящены в основном изучению народных промыслов, истории керамики, гончарному делу. При подборе материала и разработке последовательности изучения данной программы ставилась задача представить художественную керамику как профессиональную компетенцию, включающую в себя элементы декоративно-прикладного искусства, технологию изготовления керамического изделия, основы профессионального мастерства художника-керамиста.

**Отличительная особенность программы** от существующих в этой области заключаются в том, что в ней составлены темы и задания таким образом, чтобы получить понятие о процессе создания керамики и сделать пробу себя в данной области. Следует учитывать, что каждая из разновидностей керамики имеет свои специфические особенности.

К художественным керамическим изделиям относятся некоторые виды архитектурно-строительной, а также бытовая керамика. Архитектурно-строительная керамика объединяет экстерьерную, интерьерную, пространственную керамику. Экстерьерная архитектурная керамика включает: вставки, декоративные плитки, мозаичные панно, встроенные детали, орнаменты, надписи, набираемые из отдельных элементов, как

уникальные и индивидуальные живописно-пластические украшения зданий; стандартизированные облицовочные плиты и плитки для сплошного или частичного покрытия стенных поверхностей.

Садово-парковая керамика представлена фонтанами, вазами, декоративную скульптурой, объемно-пространственными и пластически-живописными композициями.

Интерьерная архитектурная керамика применяется для стен (художественные панно, архитектурные вставки, декоративные плитки, мозаичные панно уникального характера; для пола: плитки и ковровая мозаика (стандартизированные плитки).

Пространственная: интерьерная и экстерьерная керамика используется для решеток-ширм, фонтанов, объемно-пространственных и пластически-живописных композиций.

Обучающиеся выполняют проект, посвященный архитектуре города Хабаровска (из природной глины):

- эскиз к теме на бумаге формата А4 простым карандашом.
- выполнение эскиза в цвете с помощью красок, цветных карандашей;
- выполнение работы в материале природная глина (слепить архитектурную композицию г. Хабаровска по выбору обучающегося).
- произвести декорирование изделия.
- сделать презентацию готовой работы.

#### **Адресат программы**

Программа адресована обучающимся в возрасте от 13 до 17 лет. Количество обучающихся в группе до 20 человек.

Условия набора в группу – по желанию участников краевой профильной смены, с учётом возрастных особенностей детей, без ограничений и специальных требований к уровню их подготовленности.

#### **Объем и сроки освоения программы**

Реализация программы рассчитана на 8 дней, 16 академических часов. Занятия проводятся в соответствии с планом краевой профильной смены. Режим занятий: 2 академических часа с перерывом 10 минут.

Продолжительность и режим занятий осуществляются в соответствии с СП 2.4.3648–20 от 28.09.2020 г. «Санитарно-эпидемиологические требования к организациям воспитания и обучения, отдыха и оздоровления детей и молодежи».

**Форма организации деятельности:** групповая, индивидуальная или индивидуально-групповая.

**Форма обучения:** очная.

## 1.2 Цель и задачи программы

**Цель:** развитие творческих способностей обучающихся с помощью художественной керамики.

**Задачи:**

*предметные:*

- познакомить обучающихся с технологией изготовления керамических изделий и приемами ручной лепки из природной глины;
- формировать навыки художественного конструирования (на основе создания эскиза, орнамента, форм);
- формировать навыки декорирования керамических изделий.

*метапредметные:*

- развивать познавательные компетентности обучающихся (способность воспринимать информацию, объяснять порядок действий при выполнении задания);
- развивать регулятивные умения (организация работы, способность к рефлексии);
- развивать коммуникативные компетентности обучающихся (умение слушать и слышать, навыки установления коммуникации, культуры общения и взаимодействия в группе на основе этических норм).

*личностные:*

- формировать способности к самостоятельному творчеству в области керамики;
- способствовать формированию личностных качеств обучающихся: аккуратности, трудолюбия, внимательности, умения довести начатое дело до конца.

## 1.3. Учебный план и содержание

### Учебный план

N п/п	Тема	Количество часов			Форма контроля
		Всего	Теория	Практика	
1.	Основные сведения о керамике. Керамика в архитектуре и дизайне. Выполнение эскиза.	2	0,5	1,5	Практическая работа
2	Технология создания керамического изделия.	2	0,5	1,5	Практическая работа
3	Основы лепки из глины. Способы лепки.	2	0,5	1,5	Практическая работа
4	Пластическое формование и его способы	2	0,5	1,5	Практическая работа
5	Моделирование изделий из глины.	2	0,5	1,5	Практическая работа

6	Рельефная лепка, метод отщипывания.	2	0,5	1,5	Практическая работа
7	Метод формовки	2	0,5	1,5	Практическая работа
8	Декорирование керамических изделий. Промежуточная аттестация	2	0,5	1,5	презентация проекта
Итого:		16	4	12	

### Содержание программы

#### **Тема 1. Основные сведения о керамике. Керамика в архитектуре и дизайне. Выполнение эскиза.**

Теория: Основные сведения о керамике. Керамика в архитектуре и дизайне. Правила поведения в гончарной мастерской. Техника безопасности.

Практика: Планирование проекта. Выполнение эскиза в цвете.

#### **Тема 2. Технология создания керамического изделия.**

Теория: Технология создания керамических изделий: приготовление тестообразной массы, формовка изделия, нанесение декора, сушка, обжиг в печи. Способы лепки из глины.

Практика: Моделирование фигур из цельного куска глины. Выполнение упражнений по работе с глиной: ручная лепка из цельного куска глины.

#### **Тема 3. Основы лепки из глины. Способы лепки.**

Теория. Основные виды лепки из глины: пластический (лепка из целого куска), конструктивный (предмет создается из отдельных частей), комбинированный (лепка из целого куска и отдельных частей); рельефный (нанесения рисунка на глиняный пласт); техника отщипывания (лепка из шара, путем кругового налепа); спиральный (лепка сосудов из жгутов); ленточный (лепка из полос); формование (путем ручного оттиска форм, путем шликерного литья в формы).

Практика: Лепка конструктивным, комбинированным методом лепки.

#### **Тема 4. Пластическое формование и его способы.**

Теория: Пластическое формование и его способы. Ленточно-жгутовая техника. Пластовая и текстильная техника.

Практика: Лепка ленточно-жгутовой техникой.

#### **Тема 5. Моделирование изделий из глины.**

Теория: Особенности лепки и декора архитектурных элементов.

Практика: ручная лепка изделий из природной глины комбинированным, конструктивным методом. Пластовая техника.

#### **Тема 6. Рельефная лепка, метод отщипывания.**

Теория: Основы лепки из природной глины рельефным способом лепки, методом отщипывания.

Практика. С помощью рельефная лепка, метод отщипывания, спиральная техника (из жгутов), ленточная техника.

#### **Тема 7. Метод формовки.**

Теория. Ознакомление с техникой формовки.

Практика. Изготовление изделий путем отминки в готовую форму.

Отливка в гипсовую форму. Техника безопасности при работе с муфельной печью. Обжиг. Выставление термодатчика.

#### **Тема 8. Декорирование керамических изделий. Промежуточная аттестация.**

Теория: Ознакомление с методами и способами росписи акриловыми красками.

Практика. Роспись акриловыми красками. Доработка деталей. Презентация проекта. Участие в выставке творческих достижений.

### **1.3 Планируемые результаты освоения программы**

*предметные:*

- обучающиеся познакомились с технологией изготовления керамических изделий и приемами ручной лепки из природной глины;
- сформированы навыки художественного конструирования (на основе создания эскиза, орнамента, форм);
- обучающиеся умеют декорировать керамические изделия.

*метапредметные:*

- улучшены познавательные компетентности (способность воспринимать информацию, объяснять порядок действий при выполнении задания);
- улучшены регулятивные умения (организация работы, способность к рефлексии);
- развиты коммуникативные компетентности (умение слушать и слышать, навыки установления коммуникации, культуры общения и взаимодействия в группе на основе этических норм).

*личностные:*

- обучающиеся заинтересованы в продолжении обучения по

компетенции, самостоятельной творческой работе в области керамики.

- обучающиеся проявляют в работе и обучении аккуратность, трудолюбие, внимательность, доводят начатое дело до конца.

## **2. Комплекс организационно-педагогических условий**

### **2.1 Формы аттестации**

Формы текущего контроля: практическая работа.

Форма промежуточной аттестации: презентация творческой работы (проекта), участие в выставке творческих достижений.

Основными формами представления результатов обучения являются: презентация, рефлексия обучающихся, журнал учёта посещаемости занятий, анализ работы, соблюдение правил техники безопасности на занятиях.

Основная форма проведения итогов: итоговая выставка работ обучающихся.

### **2.2 Оценочные материалы**

*Оценочные материалы:* журнал учёта посещаемости обучающихся, диагностический лист для участников, анализ выполнения программы, фотоотчёт.

Мониторинг качества образования – сбор, обработка и анализ образовательных результатов. Достигается с помощью наблюдения за, процессом и результатами обучения и включает в себя:

- Этапы изготовления изделия.
- Подготовка и правильное использование инструментов, правильное выполнение способов и методов лепки из природной глины.
- Экономичное расходование глины, согласно объёму материала к каждому занятию.
- Эффективная и аккуратная работа, выполненная в срок.
- Личная гигиена, техника безопасности и нормы охраны труда.
- Аккуратная работа с инструментами и оборудованием с соблюдением правил техники безопасности.
- Компетенции общения и межличностных отношений.
- Выстраивать эффективное общение с педагогом, командой.
- Следовать подробным письменным и устным инструкциям.
- Умелое использование природной глины и соблюдение техник и способов лепки.
- Основные принципы задания в рамках программы.
- Процесс создания внешнего вида, текстуры, и деталей.
- Изготовление изделий, и комбинирование, и создание необычных эффектов и сюжетов, используя свой вкус, и фантазию.

– Умение пользоваться такими методами и способами лепки как: лепка из цельного куска глины, лепка комбинированным способом, ленточно-жгутовой техникой, пластовой, текстильная техникой, рельефной лепкой, методом отщипывания, методом формовки. Отминка в готовую форму.

– Изготовление изделий в рамках учебного плана.

– Комбинирование различных техник лепки.

2. Оценивание индивидуальных образовательных результатов обучающихся по критериям:

- мотивация обучающихся к познавательной, творческой и практической деятельности;

- увлеченность деятельностью;

- активность обучающихся;

- визуальная динамика развития умений и навыков;

- проработанность изделий;

- аккуратность выполнения работы.

#### Диагностический лист для участников

№ п/п	ФИО	Оценка
1	Умение правильно подготовить глину к работе.	
2	Умение выполнять эскиз изделия.	
3	Владение техниками и методами лепки при изготовлении керамического изделия	
4	Умение декорировать готовое изделие.	
	Креативность, творческий замысел, презентация изделия	

#### Критерии оценки

Текущий контроль и промежуточная аттестация обучающихся в течение учебного периода осуществляется с фиксацией достижений по каждой теме (разделу), а также итогам освоения программы на основании следующих критериев:

- *высокий уровень* - обучающийся овладел на 80–100% знаниями, умениями и навыками, предусмотренными программой за конкретный период; специальные термины употребляет осознанно и в полном соответствии с их содержанием; в основном самостоятельно осуществляет деятельность, связанную с овладением учебными умениями; выполняет практические задания с элементами творчества; принимает активное участие в большинстве предлагаемых мероприятий, конкурсах и соревнованиях и занимает призовые места;

- *допустимый или средний уровень* - объем усвоенных знаний, умений и навыков составляет 50–80%; осуществляет деятельность,

связанную с овладением учебными умениями при наличии инструктажа и контроля педагога, по образцу; сочетает специальную терминологию с бытовой; принимает активное участие в предлагаемых мероприятиях, конкурсах и соревнованиях;

- *низкий уровень* - обучающийся овладел менее чем 50% знаний, умений и навыков, как правило, избегает употреблять специальные термины, испытывает серьёзные затруднения при самостоятельной работе, выполняет задания при поддержке педагога.

### РЕЗУЛЬТАТЫ ПРОМЕЖУТОЧНОЙ АТТЕСТАЦИИ

№	Фамилия, имя ребенка	Высокий уровень	Средний уровень	Низкий уровень
1				
2				
3				
4				
5				

### 2.3 Условия реализации программы

*Материальное обеспечение программы:*

Бумага белая Снегурочка А4	500	лист
Влажные салфетки 100 шт. в уп.	1	уп
ткань плотная метр погонный ширина 90 см	2	метр
Глина вакуумная 1 кг уп.	35	кг
Кисти синтетика круглые №5	20	шт
Краски акриловые "Dekola" 10 тюбиков разного цвета	1	уп
ангоб желтый	1	шт
ангоб зеленый	1	шт
Перчатки латексные одноразовые, размер М	20	шт
Полотенца бумажные уп.100 шт.	2	шт
Резцы по дереву	20	шт
Стек петля	20	шт
Стеки пластиковые	20	шт
Фартук одноразовый полиэтиленовый	20	шт

*Дидактическое обеспечение:*

- образцы готовых работ, фотографии, раздаточный материал.
- рекомендации по работе с глиной.

*Кадровое обеспечение:* педагог дополнительного образования с соответствующим уровнем подготовки.

### 2.4 Методическое обеспечение программы

Основной формой организации деятельности обучающихся является практическое групповое занятие.

**Методы обучения:**

- информационные (словесные, демонстрационные);
- управление деятельностью обучающихся (эвристическая беседа, алгоритмы);
- практические (репродуктивные, проектные, практическая работа, самостоятельная творческая работа);
- аналитические (анализ, оценивание работы, презентация готовых изделий, рефлексия участников).

**Приемы:** создание ситуации для решения творческой задачи, приёмы визуализации материала (наглядный иллюстративный и демонстрационный материал, презентация, видеоматериал), алгоритм выполнения задания, консультация, презентация своей работы, поощрение, рефлексия.

Форма проведения занятий: индивидуальная, индивидуально-групповая деятельность.

В процессе реализации программы используются педагогические технологии:

*Педагогические технологии, используемые на занятиях*

Технология	Целевые ориентации	Прогнозируемый результат использования технологий
Технология «обучение в сотрудничестве»	<ul style="list-style-type: none"> <li>- организация обучения в составе малых учебных групп для выполнения проекта;</li> <li>- развитие коммуникативных компетенций;</li> <li>- адаптация в коллективе, взаимопомощь, самооценка.</li> </ul>	<ul style="list-style-type: none"> <li>- совместное обучение, в результате которого дети работают вместе, коллективно конструируя, производя новые знания, учатся помогать друг другу и отвечать за успехи каждого.</li> </ul>
Технология проблемного обучения	<ul style="list-style-type: none"> <li>- постановка проблемных ситуаций с опорой на имеющиеся знания;</li> <li>- развитие познавательных и творческих способностей;</li> <li>- активизация самостоятельной деятельности обучающихся</li> </ul>	<ul style="list-style-type: none"> <li>- усвоение материала;</li> <li>- самостоятельный поиск информации и работа с ней;</li> <li>- активная позиция ребенка, ответственность;</li> <li>- мотивация к получению знаний</li> </ul>
Информационно-коммуникационные технологии	<ul style="list-style-type: none"> <li>- формирование и развитие информационной и коммуникативной компетенции;</li> <li>- мотивации к изучению нового материала.</li> </ul>	<ul style="list-style-type: none"> <li>- поиск и работа с информацией в Интернете</li> </ul>
Метод проектов	<ul style="list-style-type: none"> <li>- стимулирование интереса, мотивация к изучению нового материала, к созданию</li> </ul>	<ul style="list-style-type: none"> <li>- создание коллективного или группового проекта</li> </ul>

	коллективного или группового проекта; - умение применять полученные знания; - развитие коммуникативных навыков; - овладение навыками исследовательской деятельности	
Здоровьесберегающие технологии	- создание условий для сохранения психического и физического здоровья обучающихся.	- соблюдение санитарно-гигиенических требований (проветривание, оптимальный тепловой режим, освещенность, чистота, соблюдение техники безопасности); - смена видов деятельности на занятии, физ. паузы; - благоприятный психологический климат
Рефлексивные технологии	- самостоятельная оценка своего состояния, эмоций, результатов своей деятельности; - осмысление своих действий	- рефлексия настроения; - рефлексия деятельности; - рефлексия содержания

### Этапы творческого проекта

#### Подготовительный этап творческого проекта:

1. Определить проблему и тему творческого проекта;
2. Сформулировать цели и задачи, обосновать (мотив) выбора именно этой темы творческой работы;
3. Выбрать оптимальный вариант решения;
4. Составить с помощью педагога план творческого проекта для реализации творческого проекта;
5. Определить возможные материальные затраты в ходе изготовления проекта.

#### Этап планирования (Конструкторский этап):

1. Собрать и обработать необходимую для реализации проекта информацию по литературным и другим источникам;
2. Изучить технологию изготовления задуманного объекта, проведи расчеты, замеры, реши необходимые задачи;
3. Разработать соответствующую конструкторско-технологическую документацию (карту), подготовь необходимые качественные материалы, безопасное оборудование и инструменты, свое рабочее

место;

4. Определить способ представления результатов, т.е. в какой форме будет отчет (текстовое описание результатов, диаграммы, презентация, фотографии изделия или объекта, аудио- или видеозапись наблюдений или этапов создания изделия);

5. Установить критерии оценки конечного результата и процесса работы (как будешь оценивать);

6. Распределить задачи и обязанности между учащимися команды (если это групповой или коллективный проект).

Этап процесса работы (Технологический этап):

(процесс изготовления изделия, создания объекта)

1. Провести то, что запланировал: интервью, опрос, наблюдения, эксперименты, саму работу по изготовлению изделия, выполнению технологических операций, созданию рисунка, и т.п.;

2. Соблюдать правила техники безопасности при работе с оборудованием и инструментами.

Заключительный этап творческого проекта:

1. Провести контроль и испытание изделия;

2. Дать экономико-экологическое обоснование (экономически выгодно, приносит прибыль, не очень затратное, экологично ли выполнение проекта);

3. Оформить результаты согласно требованию оформления творческого проекта. Сформулировать выводы (выполнил ли того, что ставил в целях и задачах);

4. Выбрать и оформить возможные формы представления результатов: устный отчет, устный отчет с демонстрацией, письменный отчет, письменный отчет с краткой устной защитой проекта;

5. Провести защиту своего творческого проекта, принять участие в обсуждении;

6. Дать самооценку своей работе и полученному результату. Поучаствуй в оценке творческого проекта путем коллективного обсуждения.

## Список литературы

1. Аракчеев Ю.С., Хайлов Л.М. Чудеса из глины. - М., 2000. – с. 72.
2. Акунова Л.Ф., Приблуда С.З. Материаловедение и технология производства художественных керамических изделий. - М., 1979.
3. Акунова Л.Ф., Крапивин В.А. Технология производства и декорирование художественных керамических изделий. - М., 1984.
4. Захаров А.И. Основы технологии керамики. - М., 2002
5. Коньшева, Н.М. Чудесная мастерская. Учебник-тетрадь по художественному труду. – М., 1998. – с. 22.
6. Художественная керамика: учебное пособие для вузов / А. В. Ткаченко, Л. А. Ткаченко. — 2-е изд. — Москва: Издательство Юрайт, 2020. — 243 с.

## Интернет-источники

1. Керамика. Технология изготовления керамики. <http://pontika-inkognita.ru/masterskaya/005-keram1.html> Способы формования керамических изделий  
[http://abc.vvsu.ru/books/osn\\_tehn\\_hud\\_keram\\_up/page0005.asp](http://abc.vvsu.ru/books/osn_tehn_hud_keram_up/page0005.asp)
2. Веб ресурсы: портал керамики  
<http://portalkeramiki.ru/>  
<http://www.ceramistam.com>

### **Инструкция безопасности при работе с глиной**

1. Перед началом работы с глиной необходимо надеть фартук, при необходимости- перчатки.
2. На рабочем столе должна быть доска, блюдце с водой, стеки, лопаточки. Глину необходимо хранить в целлофановом пакете.
3. В процессе работы с глиной за рабочим столом нельзя пить и есть.
4. Необходимо работать в хорошо проветриваемом помещении на легко очищаемых рабочих поверхностях.
5. Необходимо избегать образования в воздухе пыли и на полу грязи. Лучше предотвращать образование пыли, чем убирать ее.
6. Разлитую жидкость или рассыпанный порошок следует удалять немедленно, поскольку все материалы и инструменты становятся грязными после высыхания.
7. Вымыть все оборудование и инструменты по окончании рабочего процесса.
8. Хранить сухие материалы герметично закрытыми, в пластиковых контейнерах, которые предотвращают случайное открытие и попадание пыли в воздух.
9. По окончании работы нужно убрать свое рабочее место, вымыть руки.

### **Инструкция при работе с муфельной печкой, для обжига глины.**

Инструкция по охране труда при работе с муфельной электропечью  
ИОТ - 040 - 2001

#### 1. Общие требования безопасности

1.1. К самостоятельной работе с муфельной электропечью допускаются лица в возрасте не моложе 18 лет, прошедшие соответствующую подготовку, инструктаж по охране труда, медицинский осмотр и не имеющие противопоказаний по состоянию здоровья.

К работе с муфельной электропечью учащиеся не допускаются.

1.2. Работающие должны соблюдать правила внутреннего трудового распорядка, установленные режимы труда и отдыха.

1.3. При работе с муфельной электропечью возможно воздействие на работающих следующих опасных и вредных

производственных факторов:

- ожоги тела и глаз расплавленным металлом или шлаком; отравление токсичными газами при отсутствии вентиляции; поражение электрическим током при отсутствии заземления корпуса муфельной электропечи.

1.4. При работе с муфельной электропечью должна использоваться следующая спецодежда и средства индивидуальной защиты: халат хлопчатобумажный или фартук с нарукавниками, берет, рукавицы брезентовые, защитные очки.

1.5. В помещении для работы с муфельной электропечью должна быть мед. аптечка с набором необходимых медикаментов и перевязочных средств.

1.6. Работающие обязаны соблюдать правила пожарной безопасности, знать места расположения первичных средств пожаротушения. Помещение для работы с муфельной электропечью должно быть обеспечено первичными средствами пожаротушения: огнетушителем, ящиком с песком, емкостью с водой.

1.7. При несчастном случае пострадавший или очевидец несчастного случая обязан немедленно сообщить администрации учреждения. При неисправности оборудования прекратить работу и сообщить об этом администрации учреждения.

1.8. В процессе работы соблюдать правила ношения спецодежды-пользования средствами индивидуальной и коллективной защиты, соблюдать правила личной гигиены, содержать в чистоте рабочее место.

1.9. Лица, допустившие невыполнение или нарушение инструкции по охране труда, привлекаются к дисциплинарной ответственности в соответствии с правилами внутреннего трудового распорядка и, при необходимости, подвергаются внеочередной проверке знаний норм и правил охраны труда.

2. Требования безопасности перед началом работы

2.1. Надеть спецодежду, волосы тщательно заправить под берет.

2.2. Подготовить инструмент, оборудование и материалы, убрать с рабочего места все лишнее.

2.3. Убедиться в наличии и надежности соединения защитного заземления с корпусом муфельной электропечи.

2.4. Осмотреть муфельную электропечь и проверить исправную ее работу.

2.5. Включить вытяжную вентиляцию.

3. Требования безопасности во время работы

3.1. Не заполнять ковш доверху металлом.

3.2. При контроле плавления металла в печи пользоваться специальными очками или смотровым стеклом.

3.3. При вынимании ковша из печи стоять на безопасном расстоянии от расплавленного металла, переносить ковш с расплавленным металлом осторожно, не расплескивая жидкий металл.

3.4. Стоять как можно дальше от заливаемой или только что залитой расплавленным металлом формы.

3.5. Не допускать ударов по ковшу с расплавленным металлом.

3.6. Не оставлять металл на дне ковша, не ставить ковш на сырое место.

3.7. Шлак и остатки металла счищать только сухими и подогретыми счищалками.

3.8. Не вводить в ковш с расплавленными материалами холодные материалы.

3.9. Случайно пролитый расплавленный металл убирать немедленно.

#### 4. Требования безопасности в аварийных ситуациях

4.1. При неисправной работе муфельной электропечи, а также нарушении защитного заземления ее корпуса прекратить работу, выключить электропечь и после ее остывания устранить возникшую неисправность.

4.2. В случае разлива расплавленного металла и возникновении пожара немедленно сообщить о пожаре администрации учреждения и в ближайшую пожарную часть, приступить к тушению очага возгорания с помощью первичных средств пожаротушения.

4.3. При получении травмы оказать первую помощь пострадавшему, при необходимости отправить его в ближайшее лечебное учреждение и сообщить об этом администрации учреждения

4.4. При поражении электрическим током оказать пострадавшему первую помощь, при отсутствии у пострадавшего дыхания и пульса сделать ему искусственное дыхание или непрямой массаж сердца до восстановления дыхания и пульса и отправить пострадавшего в ближайшее лечебное учреждение, сообщить об этом администрации учреждения.

#### 5. Требования безопасности по окончании работы

5.1. Отключить муфельную электропечь от сети и после ее остывания привести в порядок рабочее место.

5.2. Провести влажную уборку помещения и выключить вытяжную вентиляцию.

5.3. Снять спецодежду и тщательно вымыть руки с мылом.

### Архитектура из пласта. Образцы работ



Из общего комка глины лепим пласт с помощью скалки, из пласта вырезаем круг (основание - дно домика), прямоугольник (стены домика), сектор или полукруг (крыша домика). Лепим отдельные части - декоративные элементы (труба, цветы, украшения), соединяем детали с помощью шликера (жидкая глина), делаем рельеф (фактуру крыши с помощью деревянной палочки). Сушка (одна неделя)

Весь процесс занимает часа два. Если лепить дольше, нужно не допустить высыхания глины (укрывать полиэтиленом, либо влажной тканью).





## Работы детей



## Дидактические материалы

Керамика является одним из древнейших материалов, используемых для изготовления посуды и других изделий. Это изделия из глины, полученные путем формования и последующего обжига. Для улучшения потребительских эстетических свойств керамику покрывают глазурью. По применению керамику подразделяют на художественную, строительную, бытовую и техническую.

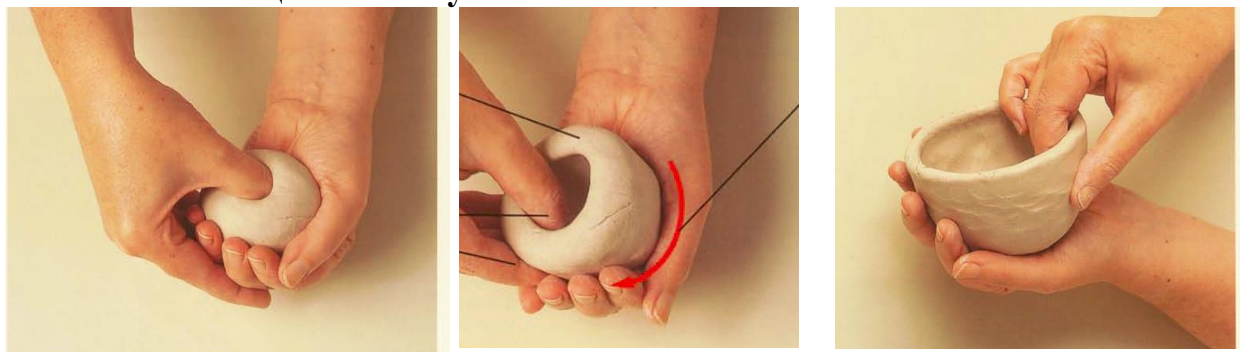
*Технология создания керамических изделий:*

- приготовление тестообразной массы;
- формовка изделия;
- нанесение декора;
- сушка;
- обжиг в печи.

*Основы лепки из глины. Способы лепки:*

- пластический (лепка из целого куска, когда все части вытягиваются из одного куска глины);
- конструктивный (предмет создается из отдельных частей);
- комбинированный (этот способ объединяет лепку из целого куска и отдельных частей);
- рельефный (путем нанесения рисунка на раскатанном глиняном пласте с помощью стека, печати и т.д. или путем наложения формы на основу);
- техника отщипывания (лепка из шара, путем кругового налепа);
- спиральный (лепка сосудов из жгутов);
- ленточный (лепка из полос);
- формование (путем ручного отиска форм, путем шликерного литья в формы).

**Лепка из цельного куска.**



*Моделирование* из глины - это процесс создания изделия из разных кусочков и форм. Способы моделирования:

*Конструктивный способ лепки из глины*

Изделие создается из отдельных частей. Начинается работа с

основной, наиболее крупной части. Например, при лепке животного сначала вылепить туловище, затем ноги (сравнить их по величине и соответствию размерам туловища), голову, хвост и т.д.

Для лепки парных частей нужно приготовить одинаковые кусочки глины. Все заготовки последовательно соединить (примазать) к основе фигурки, затем проработать мелкие детали. Таким же образом по частям лепятся дымковские игрушки - барыня, всадники.

#### *Комбинированный способ лепки из глины*

Этот способ объединяет лепку из целого куска и отдельных частей. Например, фигурка дымковского индюка лепится из целого куска, а голова и хвост отдельно. Филимоновский петушок лепится из исходной формы яйца или широкого цилиндра, концы которого загибаются оттягиванием вверх: для шеи – повыше, для хвоста – пониже. Закругляется форма головы, вытягивается клюв, прищипыванием лепится бородка и гребешок.

*Декорирование* керамического изделия — это процесс его украшения: проработка мелких деталей, ажурная и рельефная техники, роспись, орнамент, гляцевание и т.д. Декорирование глины производится с помощью штампов, валиков, вырезания, кисти, краски, нанесения глазури и лака.



Штампы



Валики



Вырезание



Глазурование кистью



Инкрустация



Декорирование губками-шаблонами

#### *Раскрашивание*

Готовые изделия можно раскрасить полностью или частично. Если вы хотите полностью раскрасить изделие, рекомендуется использовать акриловые краски. После высыхания они не пачкают рук и не размазываются.

Для раскрашивания можно использовать также акварельные краски. Для этого акварель размешивают кисточкой очень густо с минимальным количеством воды и наносят на изделие так, чтобы





Сначала раскатывается пласт, который разрезается на полосы. Для изготовления пласта на стол укладывается кусок х/б ткани, на нее с двух сторон деревянные рейки, которые служат линейкой и ограничителями.

Внутренняя поверхность между ними укладывается жгутами диаметром 2 см, затем большими пальцами прижимаются друг к другу

и получившийся прямоугольник из уложенных жгутов раскатывается скалкой. Высота готового пласта 8 мм. Нарезаются полосы по линейке длиной, равной длине окружности основания.

Первая полоска укладывается на основание с насечкой, а не по его диаметру и верхняя ее сторона смотрит не внутрь формы, а открывается на внешнюю сторону, если мы делаем не цилиндр, а вазу, цветочный горшок, трапециевидную форму. К концам уложенной полоски присоединяется вторая встык, в местах соединения делается насечка изнутри. Затем в месте соединения с основанием тонкий жгутик укладывается с внутренней стороны и замазывается шов до выравнивания поверхности.

Все последующие полосы в высоту укладываются тоже встык, с насечкой по диаметру и в местах соединения, но ни снаружи, ни изнутри соединения не должно быть видно (поверхность разглаживается инструментом). При этом способе тоже важно не допустить, чтоб соединения жгутов находились друг над другом. Если ваза закрывается в верхней части, то полосы от места сужения формы укладываются соответствующим образом.

#### *Пластовая техника*

Один из способов придать нужную форму будущему изделию из глины — это раскатать большой пласт, вырезать нужные элементы и соединить их. Получается, как бы конструктор из деталей.

Для пластовой техники очень важно чтобы глина не была сильно мягкой, так как глиняные стенки выполняют функцию несущего каркаса, а очень мягкая глина будет оседать, и приводить к потере формы. Глина не должна быть очень жесткой, так как при сгибании дает массу трещин, что приведет к порче работы.

*Заготовка пластов.* Раскатывают глину на ткани, накрыв ее также тканью. Небольшие пласты можно раскатывать на бумаге. Инструмент для раскатывания – обычная скалка. Если вы сразу задумали использование какой-либо декоративной поверхности, возможно использование фактурной ткани, например мешковины.

Очень важно, чтобы пласт имел равномерную толщину.

*Выкройка деталей.* Выкройка деталей требует продумывания и расчета. Мелкие простые детали можно вырезать с помощью ножа сразу. Более сложные по форме требуют предварительной наметки на пластине, использования линейки и уголка. Для изготовления одинаковых деталей лучше вырезать из плотной бумаги шаблон.

*Соединение деталей.* Склеивание всех частей работы и приклеивание деталей необходимо производить водой. Предварительно на место приклеивания лучше нанести ножом крестообразную насечку. Если в процессе создания образа вами создаются замкнутые пространства и плоскости, их, во избежание разрыва работы при обжиге, необходимо проткнуть острой спицей в незаметном месте.



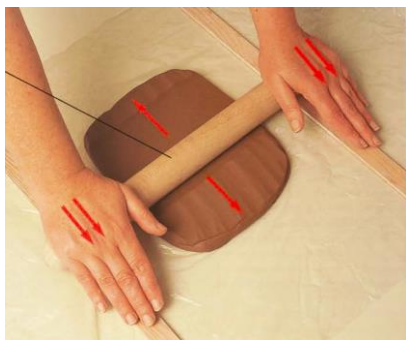
*Текстильная техника* – это те же пласты из глины, но с применением декора. Разные по плетению и теснению ткани, кружева, вязаные изделия, тюль, рыболовная сеть – все это можно использовать для декорирования пластов из глины и создания текстуры. В текстильную технику используются те же инструменты, что и в пластовой технике: скалка и ткань – основа. После того как пласт глины раскатан в нужную толщину к нему прикладывают ткань, и еще раз раскатывают скалкой, чтоб рисунок отпечатался.



Рельефная лепка из глины – это нанесение рисунка на

раскатанный пласт глины толщиной не меньше 0,8 см, поверхность должна быть гладкой и ровной. Сырую глину перед работой требуется немного подсушить.

Первый способ. Рисунок можно выполнить стекой, зубочисткой, кончиком ножа.



*Второй способ.* Способ состоит из наложения на пласт глины шариков, жгутиков, полос и т.д.

*Третий способ.* Это выбирание глины. Для этого берут пласт глины толщиной не менее 3 см и стекой наносят рисунок. Затем с поверхности пласта со всех сторон рисунка снимают одинаковый слой глины. Таким образом, рисунок получается выпуклым.



*Техника отщипывания при лепке из глины*

Отщипывание выполняют разными способами: лепка из шара, путем кругового налепа. Так, при лепке из шара в середину заготовки вдавливают большой палец, чтобы углубить и расширить стенки чашки, толщина которых должна быть одинаковой.

Форму стенкам придают указательными пальцами, перемещая их навстречу друг другу с внутренней и внешней стороны. При круговом налепе стенки сосуда получаются более толстыми, следовательно, можно изготовить более крупные формы.